

УДК 658:316

Муштай В.А.
кандидат економічних наук,
доцент кафедри статистики,
аналізу господарської діяльності та маркетингу
Сумського національного аграрного університету

ТЕНДЕНЦІЇ У ФУНКЦІОНУВАННІ РИНКУ МОЛОКА ТА МОЛОЧНОЇ ПРОДУКЦІЇ

TRENDS FUNCTIONING OF MARKETS MILK AND MILK PRODUCTS

АНОТАЦІЯ

Вирішення проблеми створення збалансованого сільськогосподарського виробництва в будь-якій країні передбачає, що першим і самим головним завданням у цьому плані є забезпечення так званої «безпеки харчування», забезпечення держави власними продуктами харчування належної якості, що, своєю чергою, є запорукою виживання суспільства.

Ключові слова: безпека харчування, інфраструктура, позиція, купівельна спроможність, самозабезпечення, рівень споживання, ринок, продовольство.

АННОТАЦИЯ

Решение проблемы создания сбалансированного сельскохозяйственного производства в любой стране предусматривает, что первым и самым главным заданием в этом плане является обеспечение так называемой «безопасности питания», обеспечение государства собственными продуктами питания надлежащего качества, что, в свою очередь, является залогом выживания общества.

Ключевые слова: безопасность питания, инфраструктура, предложение, покупательная способность, самообеспечение, уровень потребления, рынок, продовольствие.

ANNOTATION

Solving the problem of creating sustainable agricultural production in all - country provides that the first and most important task in this regard is to provide a so-called "food safety", providing the state with its own food of good quality, which in turn is key to the survival of society.

Keywords: food security, infrastructure, supply, purchasing power, self-reliance, consumption, market, food.

Постановка проблеми. Внутрішній агропродовольчий ринок України постійно поповнюється продуктами харчування закордонного виробництва, нерідко сумнівної якості, з понаднормативним вмістом шкідливих інгредієнтів та простроченим терміном зберігання, що негативно позначається на здоров'ї української нації.

Розглядаючи проблематику виробничого (агроресурсного) потенціалу, на нашу думку, окремо слід виділити потенціал продовольчого комплексу, який пропонується розглядати як спроможність задовольняти потреби населення в продуктах харчування і оцінювати їх кількісно й якісно. Кількісна оцінка потенціалу продовольчого комплексу повинна враховувати максимальний обсяг виробництва (при конкретних заданих умовах) продуктивних наборів або окремих продуктів, що по своїй якості і ступеню забезпечення відповідають потребам населення регіону, а також харчових продуктів і сировини для їх виробництва з метою постачання в інші регіони [1, с. 494].

Без сумніву, економічну та суспільну роль забезпеченості продуктами харчування важко переоцінити, однак виробництво продовольчої продукції зіштовхується з проблемою обмеженості ресурсних чинників. Зважаючи на те, що виробничою та сировинною базою постачання продовольства є сільське господарство, то зазначена проблематика повинна розглядатися через призму потенційних виробничих потужностей аграрного сектору того чи іншого регіону [5, с. 19].

Аналіз останніх досліджень і публікацій. Теоретичні та практичні питання регіональної продовольчої політики, напряму спеціалізації окремих галузей сільськогосподарського виробництва, формування ринкової стратегії їх розвитку з урахуванням маркетингових аспектів та продовольчого ринку зокрема потребують постійних та ретельних досліджень. Зазначені аспекти деякою мірою знаходять своє відображення в наукових працях В.І. Бойка, В.А. Диленка, Н. Карлова, Ю.С. Коваленка, А.І. Костяєва, Є.Д. Литвиненка, Л.А. Мачкури, С.В. Мицюка, В.П. Москаленка, Т.Л. Мосценської, Н.П. Наливайка, В.Н. Осипова, Г.М. Паламарчука, Ю.М. Пархомової, Г.М. Підлісецького, П.Т. Саблука, А.А. Стрільця, М.І. Шаповала та ін.

Мета статті полягає у виявленні спроможності регіону до самозабезпечення основними видами продовольчої продукції (молока та молочної продукції), яка має бути доступною за цінами, тобто користуватися платоспроможним попитом.

Виклад основного матеріалу дослідження. Сумська область у своєму географічному розташуванні охоплює дві природні зони – лісостеп і полісся, що й визначає спеціалізацію та розміщення сільськогосподарського виробництва. Природно-кліматичні умови є достатньо сприятливими для успішного вирощування сировини головних видів продовольчої продукції, до яких відносяться хліб, цукор. Разом із тим у даному регіоні цілком сприятливі умови для вирощування картоплі та основних видів овочів, а також для виробництва молока і м'яса. Інакше кажучи, природні умови області дають можливість виробництва найголовніших видів продукції як рослинництва, так і тваринництва.

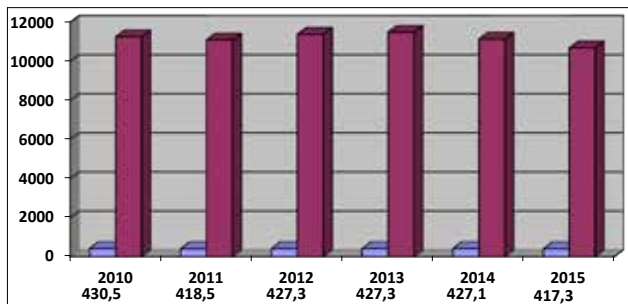
У сучасних умовах нестабільності в державі прогнозувати, наскільки інтенсивно буде розвиватися молочна галузь в Україні та області зокрема, достатньо складно. Аналіз обсягів випуску молока та молочної продукції за останній період не дає можливості зробити однозначні висновки.

Таблиця 1
Виробництво молока за 2010–2015 рр.
(на кінець року, тис. т)

Роки	Сумська область	Україна	Питома вага обласного виробництва, %
2010	430,5	11248,5	3,83
2011	418,5	11086,0	3,78
2012	427,3	11377,6	3,76
2013	427,3	11488,2	3,72
2014	427,1	11132,8	3,84
2015	417,3	10682,4	3,9
Середньорічний приріст, тис. т	-2,6	-113,2	-
Середньорічний приріст, %	-0,6	-1,0	-
Відхилення, +/- (2015–2010)	-13,2	-566,1	-

Аналізуючи виробництво молока з 2010 по 2015 р., установлено, що питома вага обласного виробництва не перевищує 4,0% та коливається в межах 3,72–3,90%. Окрім того, виявлена чітка тенденція до скорочення виробництва молока за всіма категоріями господарств як у Сумській області, так і по Україні в цілому. Так, середньорічне скорочення виробництва молока в абсолютному та відносному вимірах по області та Україні становило 2,6 тис. т, або 0,6%, та 113,2 тис. т, або 1,0%, відповідно (рис. 1). При цьому виробництво молока у фермерських господарствах зросло на 31,5%.

Зростання сільськогосподарського і продовольчого споживання в аграрно-індустріальних країнах прямо і безпосередньо пов'язано із загальним ростом споживання, тому що виробники цієї продукції і значна частина її споживачів співпадають в одних і тих же індивідуумах. Разом із тим збільшення обсягів виробництва в



■ – Сумська область;
■ – Україна

Рис. 1. Виробництво молока в Сумській області та Україні, тис. т

агропродовольчому комплексі країни з перехідною економікою може зіткнутися з двома основними проблемами.

Перша – це низька купівельна спроможність населення, друга – відсутність розвиненої інфраструктури доведення продукції до споживача [3, с. 442]. Виробництво молока в Сумській області на душу населення подано на рис. 2.

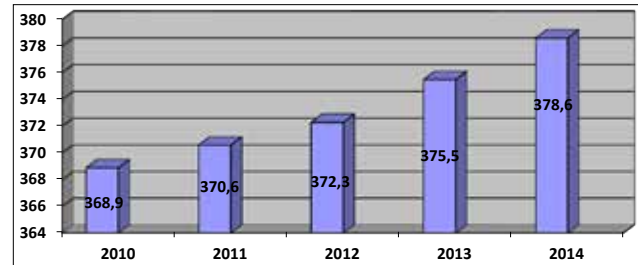


Рис. 2. Виробництво молока в Сумській області на одну особу, кг [4]

Виходячи з основних принципів розміщення сільського господарства та зважаючи на зазначену проблематику, на нашу думку, є всі підстави вважати особливо актуальним питання самозабезпечення регіону основними видами продовольчої продукції, яка має бути доступною за цінами для середньостатистичного місцевого жителя, тобто користуватися платоспроможним попитом [2, с. 328].

Безперечно, на ситуацію із самозабезпеченням регіону вплинуло безліч факторів, серед яких – продуктивність та чисельність поголів'я молочного стада. Саме нестабільність рівня останніх і здійснює вирішальний вплив на формування продовольчого потенціалу регіону та на параметри його продовольчого забезпечення.

За результатами досліджень установлено, що кількісний параметр виробництва молока, тобто чисельність поголів'я, за період, що аналізувався, знижується. Так, чисельність поголів'я великої рогатої худоби в Сумській області знизилась на 17,3 тис. гол., з 163,9 тис. гол. у 2010 р. до 146,6 тис. гол. у 2015 р., щороку знижуючись в середньому на 3,5 тис. гол., або на 2,1%. Чисельність поголів'я молочного стада за шість років знизилась на 15,0 тис. гол., або на 15,3%, з 98,2 тис. гол. у 2010 р. до 83,2 тис. гол. у 2015 р. При цьому в середньому щороку вона знижувалась на 3,0 тис. гол., або на 3,1% (рис. 3).

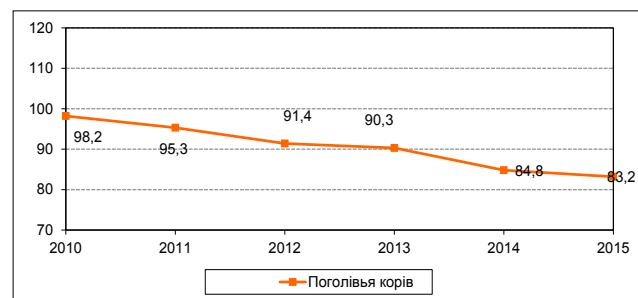


Рис. 3. Поголів'я корів у Сумській області за 2010–2015 рр. [4]

При цьому слід зазначити, що найвища питома вага поголів'я корів у загальній чисельності поголів'я молочного стада в сільськогосподарських підприємствах має місце в Сумському (14,5%), Конотопському (12,9%), Роменському (8,6%) та Охтирському (8,3%) районах. У цілому середньорайонне поголів'я становить 2,0 тис. гол.

Поряд із негативною динамікою щодо чисельності поголів'я впродовж визначеного періоду виявлено позитивні зміни щодо продуктивності худоби за всіма категоріями господарств Сумської області. Так, середній річний удій молока від однієї корови в сільськогосподарських підприємствах та господарствах населення збільшився на 25,5% та 9,7% відповідно. При цьому найкращі показники зафіксовано у Великописарівському (6 144 кг), Сумському (5 524 кг), Тростянецькому (5 214 кг) та Роменському (5 012 кг) районах.

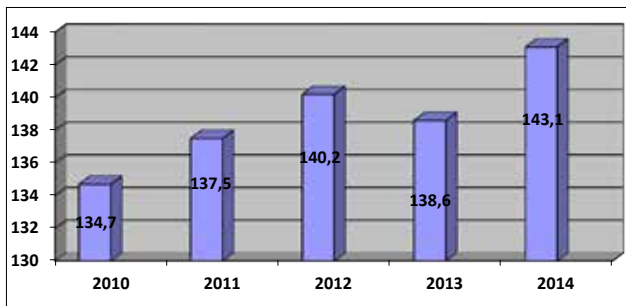


Рис. 4. Реалізація молока та молочних продуктів сільськогосподарськими підприємствами Сумської області, тис. т [4]

Реалізація молока та молочних продуктів сільськогосподарськими підприємствами має загальну тенденцію до позитивного спрямування. Про це красномовно свідчать розраховані нами середньорічні прирости аналізованого динамічного ряду. Так, реалізація молока щороку збільшується в середньому на 2,1 тис. т, або на 1,5% (рис. 4).

При загальному збільшенні обсягів реалізації молока слід відзначити позитивну тенденцію реалізації молока переробним підприємствам (на 2,0 в. п.) та на ринку (0,2 в. п.) (табл. 2).

При зменшенні виробництва в 2015 р. проти 2010 р. на 2,6 тис. т, тобто на 0,6%, реалізація молока збільшилась на 2,1 тис. т, або на 1,5%. Причиною даного явища, на нашу думку, слід уважати не тільки підвищення рівня внутрігосподарського використання, а й збільшення масштабів переробки молока на місці виробітку

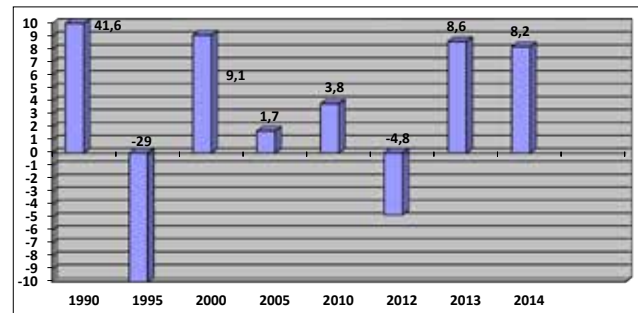


Рис. 5. Рівень рентабельності молока в сільськогосподарських підприємствах Сумської області [4]

Таблиця 2

Структура реалізації молока та молочних продуктів сільськогосподарськими підприємствами Сумської області, %

	2010 р.	2012 р.	2013 р.	2014 р.	Структурні зрушення, в. п.
Переробним підприємствам	95,5	95,9	97,5	97,5	2,0
На ринку	0,8	1,0	1,2	1,0	0,2
Населенню в рахунок оплати праці та пайовикам у рахунок орендної плати	0,2	0,1	0,1	0,2	-
За іншими напрямками	3,5	3,0	1,2	1,2	-2,3
Всього	100,0	100,0	100,0	100,0	-

Таблиця 3

Середні ціни реалізації молока та молочної продукції

Роки	Україна	Сумська область	Відношення, %	Відхилення, +/-
2011	3041,6	2928,5	96,3	-113,1
2012	2662,2	2371,5	89,1	-290,7
2013	3364,0	3144,7	93,5	-219,3
2014	3588,4	3342,4	93,1	-246,0
2015	4275,0	4059,3	95,0	-215,3
Середньорічний приріст, грн./т	308,4	282,7	-	-
Середньорічний приріст, %	8,9	8,5	-	-
Відхилення, +/- (2015-2011)	1233,4	1130,8	-	-

та зростання масштабів неофіційної реалізації молокопродуктів.

За підсумками 2014 р. сільськогосподарськими підприємствами Сумської області було реалізовано 143,1 тис. т молока. Собівартість виробництва 1 т молока в сільськогосподарських підприємствах області становила 2 808,8 грн., ціна реалізації – 3 342,4 грн. (табл. 3).

Таким чином, рентабельність молочного комплексу досягла 8,2%, що на 0,4 в. п менше рівня попереднього року (рис. 5).

Висновки. Отже, необхідність забезпечення продовольством населення України вимагає підтримання відповідного рівня продовольчого самозабезпечення, що передбачає використання державної підтримки вітчизняних виробників сільськогосподарської продукції та вжиття заходів імпортного контролю з метою захисту власних виробників від іноземної конкуренції. Надійність забезпечення продовольством полягає як у достатньому самозабезпеченні продуктами харчування, так і в наявності коштів для їх імпорту в необхідних обсягах за умов мінімальної потенційної вразливості продовольчого забезпечення населення в разі виникнення ускладнень з імпортом продовольства.

Приведені вище міркування можуть служити переконливим аргументом необхідності посилення впливу державного регулювання процесу виробництва продовольчої продукції, особливо в плані самозабезпечення області. Зокрема, вважаємо, що з боку держави слід особливу увагу приділити питанням: стабілізації та досягнення позитивної динаміки чисельності поголів'я

молочного стада; доведення якості молока та молочних продуктів до міжнародних стандартів через упровадження конкурентоспроможних технологій виробництва; впровадження гнучкої цінової політики з метою підвищення рівня конкурентоспроможності молочної галузі та ін.

Виходячи з цього, актуальним є питання розробки методичних засад визначення потенційних можливостей регіону стосовно виробництва головних видів сільськогосподарської продовольчої продукції, зокрема молока.

БІБЛІОГРАФІЧНИЙ СПИСОК:

1. Муштай В.А. Маркетингові аспекти в формуванні ринку продовольства / В.А. Муштай // Глобальні та національні проблеми економіки [Електронний ресурс]. – Режим доступу : <http://www.global-national.in.ua>. -2016.
2. Муштай В.А. Економічні проблеми виробництва і споживання продуктів харчування в Сумській області / В.А. Муштай // Механізм регулювання економіки, економіка природокористування, економіка підприємства та організація виробництва. – Суми : Сумський державний аграрний університет, 2001. – Вип. 3–4. – С. 328–330.
3. Страшинська Л.В. Стратегія розвитку продовольчого ринку в Україні : [монографія] / Л.В. Страшинська ; під ред. акад. НАН України Б.М. Данилишина. – К. : Профі, 2008. – 532 с.
4. Статистичний щорічник Сумської області за 2014 рік / За ред. Л.І. Олехнович. – Суми : Головне управління статистики у Сумській області, 2015. – С. 543.
5. Юрків Н.Я. Тенденції розвитку регіонального сектору економіки України в контексті зміцнення його економічної безпеки / Н.Я. Юрків // Економіка АПК. – 2012. – № 10. – С. 18–25.