

УДК 332.3:332.27:35.075.6:711.14

Кушнірук Т.М.*кандидат сільськогосподарських наук,
асистент кафедри геодезії та землеустрою
Подільського державного аграрно-технічного університету***Лобанова О.П.***кандидат економічних наук,
асистент кафедри геодезії та землеустрою
Подільського державного аграрно-технічного університету*

ПЕРЕДУМОВИ СОЦІАЛЬНО-ЕКОНОМІЧНОГО РОЗВИТКУ НАСЕЛЕНИХ ПУНКТІВ ХМЕЛЬНИЦЬКОЇ ОБЛАСТІ

SOCIO-ECONOMIC DEVELOPMENT PRECONDITIONS OF SETTLEMENTS IN KHMELNYTSKYI REGION

АНОТАЦІЯ

Реалії сьогодення засвідчують, що розвиток суспільства супроводжується підвищенням значущості населених пунктів, адже рівень їхнього розвитку має суттєвий вплив на соціальну та економічну ситуацію. При цьому однією з умов успішного соціального та економічного розвитку населених пунктів є наявність ефективної системи регулювання та управління його розвитком.

Ключові слова: перспективний розвиток, населені пункти, ефективність.

АННОТАЦИЯ

Реалии показывают, что развитие общества сопровождается повышением значимости населенных пунктов, ведь уровень их развития оказывает существенное влияние на социальную и экономическую ситуацию. При этом одним из условий успешного социального и экономического развития населенных пунктов является наличие эффективной системы регулирования и управления его развитием.

Ключевые слова: перспективное развитие, населенные пункты, эффективность.

ANNOTATION

The realities of the present prove that the development of society is accompanied by an increase in the significance of settlements, as the level of development of settlements has a significant impact on the social and economic situation. At the same time, one of the conditions for successful social and economic development of settlements is the existence of an effective system of regulation and management of its development.

Keywords: prospective development, settlements, efficiency.

Постановка проблеми. У трансформаційний період розвиток населених пунктів є досить актуальним питанням і потребує комплексності заходів щодо його регулювання. Як стверджує А. Степаненко, трансформація суспільних відносин характеризує взаємозумовлений і пропорційно взаємозв'язаний розвиток міста як єдиного цілого, що забезпечує зв'язок і єдність у розвитку його елементів; вона відображає, насамперед, рівень цілісного й усебічного розвитку міста, певну якісну повноту його структурних елементів і сфер життєдіяльності [4, с. 10].

Аналіз останніх досліджень і публікацій. Питання соціально-економічного розвитку населених пунктів досліджували такі вчені, як: І.К. Бистряков, В.М. Будзяка, Д.І. Гнаткович, В.В. Горлачук, Д.С. Добряк, Т.Є. Зінченко, Ш.І. Ібатуллин, А.Г. Мартин, Л.Я. Новаковський, М.Г. Ступень, А.М. Третяк та ін.

Виділення невирішених раніше частин загальної проблеми. Соціально-економічний розвиток населених пунктів мають забезпечувати компетентні у цьому питанні територіальні органи державної влади. Вони мають періодично затверджувати перспективні програми соціального, культурного та економічного розвитку поселень у кожному регіоні, а також контролювати їх виконання. Такий розвиток здійснюється на основі місцевої та загальнодержавної власності, адже, як зазначено в Законі «Про власність України», саме місцева влада регулює розвиток населених пунктів, а також тільки суб'єкти місцевої влади встановлюють право власності від імені населення. Саме за такою схемою можливий перспективний соціально-економічний розвиток усіх населених пунктів. Тому в науковому дослідженні актуалізовано основні передумови соціально-економічного розвитку конкретно для населених пунктів Хмельницької області

Мета статті полягає у визначенні основних передумов соціально-економічного розвитку населених пунктів Хмельницької області.

Виклад основного матеріалу дослідження. Для того щоб визначити сучасну і дієву програму соціально-економічного розвитку для населених пунктів Хмельницької області, необхідно розробити відповідні заходи з регулювання та вдосконалення системи розселення та її складників, при цьому врахувати: стадійність розвитку суспільства; умови активного росту міст та міжрайонних центрів; стан мережі поселень; територіальну місткість поселення; ресурсну базу; тенденції системи розселення.

Визначення дієвої програми соціально-економічного розвитку населених пунктів – це встановлення кінцевої мети перспективного розвитку у поєднанні із сукупністю заходів щодо її досягнення. Нами розроблена схема програми заходів для забезпечення соціально-економічного розвитку населених пунктів Хмельницької області (рис. 1). Перспективна програма соціального та економічного розвитку населених пунктів включає комплекс заходів, які спрямо-

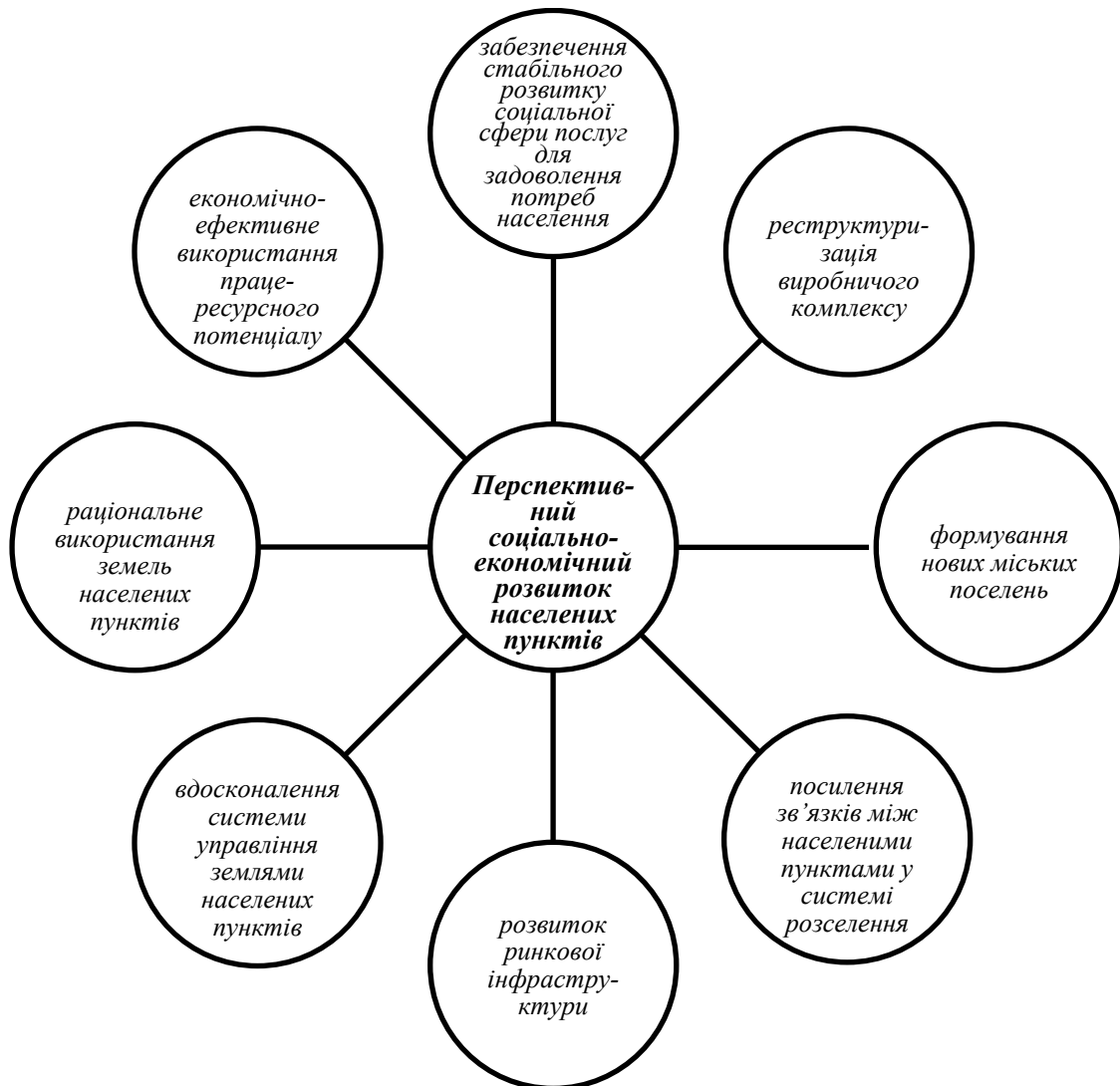


Рис. 1. Схема програми заходів для забезпечення соціально-економічного розвитку населених пунктів

вані для досягнення головної мети. Серед комплексу заходів даної програми головне місце займають реструктуризація виробництва, економічно-ефективне використання працересурсного потенціалу та розвиток соціальної сфери.

Розкриємо суть кожного зі складників розробленої схеми для соціально-економічного розвитку Хмельницького регіону.

Отже, проблема раціонального використання земель у населених пунктах області може бути вирішена внаслідок розумного користування лісових, мінеральних і рекреаційних ресурсів, а також сільськогосподарської сировини. Це можливо через створення нових виробничих комплексів або вдосконалення старих виробництв, а також зонування території населених пунктів.

Розвиток ринкової інфраструктури. Сьогодні щодо розвитку населених пунктів необхідно створити нові елементи інвестиційної та регіональної політики. Передусім заходи програми соціально-економічного розвитку необ-

хідно провести у найбільших містах. Саме у великих містах першочергово потрібно виконати модернізацію галузей економіки, адже вже доведено часом, що найбільший економічний ефект дає концентрація інвестиційних ресурсів у великих містах. Нові елементи регіональної політики необхідно спрямувати на впровадження інновацій науково-технічного прогресу в усіх міських поселеннях. Прогнозується, що саме міські поселення мають стати центрами розроблення інноваційних технологій у соціальній, економічній та виробничій сферах.

Посилення зв'язків між населеними пунктами у системі розселення. Органи виконавчої влади мають визначати сприятливі умови для життя населення, враховуючи при цьому сформовану систему розселення. Міські поселення при цьому не повинні розглядатися окремо, а тільки у тісному зв'язку з навколишньою сільською місцевістю. Саме в такому напрямі мають бути визначені заходи регулювання перспек-

тивного розвитку кожного населеного пункту. Для стабільного розвитку важливим є також урахування загальних закономірностей системи розселення і типологічних особливостей населеного пункту.

Хмельницька область характеризується нерівномірністю територіальної концентрації населення. В області провідне місце в системі розселення займають великі і багатофункціональні міста: Хмельницький, Кам'янець-Подільський, Нетішин, Славута, Старокостянтинів, Шепетівка та Полонне. Сьогодні ці шість міст мають велику притягальну силу, що стосується нових виробництв, об'єктів торгівлі, ринкової інфраструктури та освіти. Ці багатофункціональні міста мають суттєвий вплив на розвиток сусідніх малофункціональних міст та сільських населених пунктів, тому забезпечити розвиток таких міст є важливим завданням [2, с. 51].

Як відомо, кожне міське поселення виконує цілу низку важливих функцій: соціальну, економічну, адміністративну, екологічну, демографічну, інформаційну, освітню, культурну, силову, побутову, політичну та ін. Проте в сучасних умовах ринкової економіки багато міст перестають виконувати ту чи іншу функцію через невідповідність природних ресурсів та зміну потреб населення. Вони виконують тільки ті функції, для яких є комплекс умов і ресурсів у місті. Так, у Хмельницькій області набули нових функцій такі міста, як Ясне, Лозове, Війтівці та Вовковинці – вони почали виконувати агропромислові та торгові функції.

Отже, зважаючи на ресурсний потенціал та функціональну структуру населених пунктів досліджуваного регіону, для їх перспективного розвитку можна поділити ці поселення на такі типи щодо реструктуризації виробництва (рис. 2):

- селища міського типу: Смотрич, Гриців, Закупне, Чорний Острів, Ясне, Базалія, Вовковинці, Лозове, Понінка можуть виступати локальними центрами систем розселення, вони в першу чергу потребують дієвих заходів для соціально-економічного розвитку;

- міські поселення: Ямпіль, Антоніни, Меджибіж, Летичів, Сатанів, Чемерівці та смт. Дунаївці можуть виконувати функції рекреаційних та агропромислових центрів;

- міста, що мають ресурсний потенціал для розвитку невеличких промислових підприємств, а також можливості для формування закладів соціальної та виробничої інфраструктури районного значення: Ярмолинці, Білогір'я, Стара Синява, Полонне, Славута, Теофіполь, Старокостянтинів, Дунаївці, Ізяслав, Красилів, Віньківці, Деражня;

- міста-міжрайонні центри: Городок, Волочиск, Шепетівка, що мають усі умови для розвитку функцій міжрайонного значення шляхом створення в них соціальних та виробничих комплексів;

- автономне місто – Нетішин, функціональна структура цього міста буде в перспективі постійно розширюватися, цьому сприятиме розвиток таких галузей, як легка промисловість та сфера послуг для задоволення потреб населення;

- міжрайонний центр – м. Кам'янець-Подільський, це велике місто, в якому обмежені ресурси промислового розвитку, проте є всі умови для наукової та освітньої діяльності, а також для торгівлі та рекреації;

- обласний центр м. Хмельницький є багатофункціональним містом, розвиток якого забезпечений завдяки торгівельній та промисловій функціям. Функціональна структура цього міста розширюватиметься за рахунок вигідного географічного положення, а також завдяки тому, що місто є адміністративним центром області.

Завдяки застосуванню такої типізації поселень Хмельницької області можливі певні трансформації у функціональній структурі деяких із них.

Що ж до ефективності використання працересурсного потенціалу області, то він використовується неефективно (виникає диспропорція між попитом і пропозицією на робочу силу, передусім це стосується монофункціональних поселень). Для того щоб поліпшити дану ситуацію, необхідно підвищити рівень соціально-економічного розвитку міських поселень зокрема і регіону загалом. Для цього необхідне зменшення відтоку населення за межі області. А для ефективного використання працездатного населення найдоцільнішими для праценадлишкових депресивних регіонів можна вважати такі заходи, як: регулювання ринку праці, підвищення рівня зайнятості трудових ресурсів, поліпшення структури й ефективності зайнятості працівників у галузях господарства, зокрема в малих містах, що знаходяться близько одне від одного, може бути створений регіональний ринок праці, в якому окремі поселення доповнюють один одного [3, с. 107]. Проте цей процес вимагає детального дослідження щодо попиту і пропозиції на робочу силу.

На сучасному етапі трансформації суспільних відносин основою регулювання працересурсного потенціалу є вдосконалення механізму його територіальної організації. Наприклад, створення транспортної доступності населення до місць праці та зміна функціональної структури великих і малих міст та селищ міського типу області. Такий механізм забезпечить повну зайнятість населення, а також створить сприятливі організаційні, соціальні, економічні, екологічні та правові умови функціонування ринку праці.

Забезпечення стабільного розвитку соціальної сфери послуг до задоволення потреб населення. Соціальна сфера досліджуваної області характеризується наявністю геодемографічної проблеми, тобто погіршенням демографічної

враховуючи просторовий аспект місцевого землекористування.

Здатність знайти комплексне вирішення економічних, екологічних та соціальних проблем є ключовим фактором ефективності природоохоронної діяльності. Еколого-економічне управління системою природоохоронної діяльності безпосередньо залежить від організації взаємодії між різними суб'єктами управління, кожен з яких керує своїм сектором, але які мають спільну мету, а їхня діяльність спрямована на отримання спільного результату – забезпечення екологічної стійкості територій. Для вдосконалення системи управління територіями населених пунктів та забезпечення належного рівня контролю потрібно сформувати ефективну систему управління природоохоронною діяльністю, яка враховуватиме всі аспекти управління (економічний, екологічний та соці-

альний) містобудівною діяльністю. Достатньої ефективності природоохоронних заходів можна сягнути лише тоді, коли кожен елемент управління буде функціонувати у взаємозалежності від інших та базуватися на матеріалах комплексної еколого-економічної оцінки міських територій. Схему побудови ефективної системи управління зображено на рис. 3.

Варто зауважити, що важливим складником процесу формування ефективної системи управління природоохоронною діяльністю є оцінювання ефективності прийнятих управлінських рішень. Тобто наскільки отриманий результат відповідає поставленим завданням або, іншими словами, як певне управлінське рішення вплинуло на функціонування й подальший розвиток природоохоронних заходів.

Для забезпечення стабільного соціально-економічного розвитку населених пунктів Хмель-

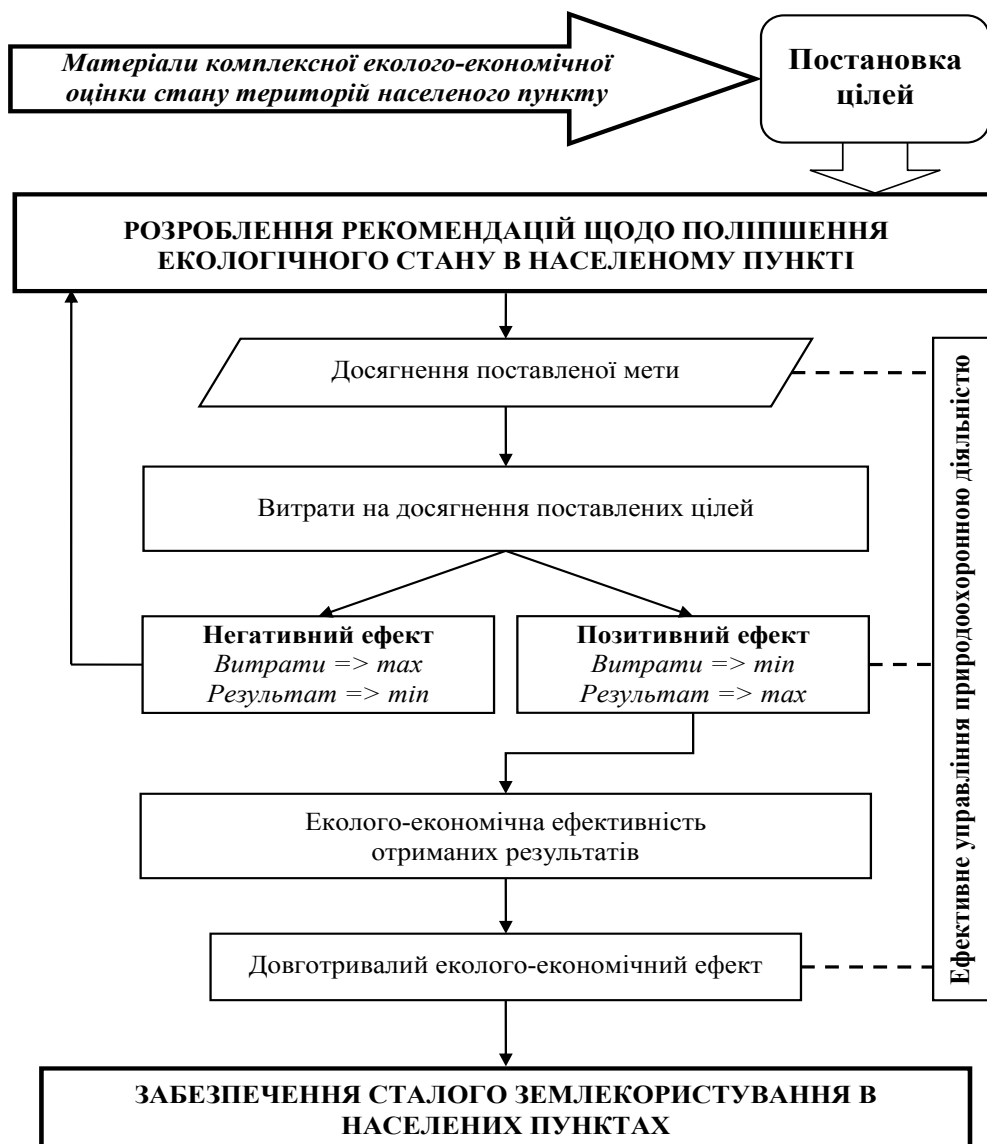


Рис. 3. Структурно-логічна схема системи управління природоохоронною діяльністю в системі землекористування населених пунктів

Джерело: сформовано за [4, с. 802]

ницької області також було б доцільно планування та створення нових міських поселень.

На сучасному етапі трансформації суспільних відносин соціальний та економічний розвиток і великих, і малих населених області можливий за умови масштабної перебудови господарського комплексу кожного населеного пункту. Така масштабна перебудова сприяє розвитку великих міст за рахунок соціальної (освіта, культура) та торговельної сфер, а малих – за рахунок формування невеличких підприємств із використанням місцевої сировини, а також її переробки та підприємств, які б повністю використовували трудовий потенціал.

Висновки. Отже, така модель довгострокової програми заходів забезпечить стабільний соціально-економічний розвиток для всіх населених пунктів області. Прогнозується, що подальший розвиток населених пунктів Хмельницького регіону буде відбуватися відповідно до закономірностей розвитку економіки ринкового типу, враховуючи при цьому географічні особливості досліджуваної території.

БІБЛІОГРАФІЧНИЙ СПИСОК:

1. Заставецький Т.Б. Регіональна система міських поселень: структура і особливості функціонування у період трансформації суспільства: реформи: автореф. дис. ... канд. геогр. наук. Тернопіль, 2004. 187 с.
2. Крачило Н.П. Вопросы формирования и развития сети городских поселений Хмельницкой области. Проблемы развития малых и средних городов и использования трудовых ресурсов Юго-Западного экономического района СССР: материалы научной конференции. Львов: Каменяр, 1968. С. 51–52.
3. Оникиенко В.В., Фашевский Н.И., Львовская И.М. Рынок труда и занятость населения монофункционального города (на примере г. Славутич Киевской области). К.: НЦ ЗРТ, 1997. 89 с.
4. Степаненко А.В. Социально-экономическое развитие городов. К.: Наукова думка, 1988. 207 с.
5. Ступень М.Г., Лесечко М.Д. Вдосконалення використання земель населених пунктів в умовах ринку: монографія; Львівський регіональний інститут державного управління національної академії державного управління при Президентові України. Львів, 2004. 238 с.