

УДК 332.142.2

**Красноносова О.М.**

*кандидат економічних наук, доцент,  
старший науковий співробітник відділу проблем розвитку регіональної економіки  
Науково-дослідного центру індустріальних проблем розвитку  
Національної академії наук України*

**Тур О.В.**

*молодший науковий співробітник відділу проблем розвитку регіональної економіки  
Науково-дослідного центру індустріальних проблем розвитку  
Національної академії наук України*

## ОЦІНКА ОЗНАК ДЕПРЕСИВНОГО СТАНУ АДМІНІСТРАТИВНИХ РАЙОНІВ ХАРКІВСЬКОЇ ОБЛАСТІ

### ASSESSMENT OF DEPRESSION SIGNS FOR KHARKIV REGION ADMINISTRATIVE DISTRICTS

#### АНОТАЦІЯ

У статті запропоновано підхід до визначення територій, що характеризуються ознаками депресивного стану. Обґрунтовано доцільність здійснення оцінки депресивного стану на основі інтегральних показників за такими складовими, як адміністративно-територіальна, економічна, соціально-демографічна та складова стану ринку праці (на прикладі адміністративних районів Харківської області).

**Ключові слова:** територія, ознаки депресивного стану, адміністративний район.

#### АННОТАЦИЯ

В статье предложен подход к определению территорий, характеризующихся признаками депрессивного состояния. Обоснована целесообразность оценки депрессивного состояния на основе интегральных показателей по таким составляющим, как административно-территориальная, экономическая, социально-демографическая и состояние рынка труда (на примере административных районов Харьковской области).

**Ключевые слова:** территория, признаки депрессивного состояния, административный район.

#### ANNOTATION

In the article, the approach to determination of territories with depression signs is offered. Feasibility of depression assessment on the basis of integral indicator of the components for administrative-territorial structure, economic development, socio-demographic state and labor market state (through the example of administrative districts of Kharkiv region) is proved.

**Keywords:** territory, depression signs, administrative district.

**Постановка проблеми.** Сучасний курс України на євроінтеграцію вимагає визначення шляхів оптимального поєднання загальнодержавної та регіональної складової соціально-економічного розвитку з метою досягнення високих темпів зростання та відповідності вимогам до членства у європейських співтовариствах. Проте реалії сьогодення свідчать про подальше поглиблення існуючих диспропорцій регіонального розвитку, відсутність дієвих механізмів щодо їх подолання та збільшення внаслідок цього ознак депресивного стану у соціально-економічному розвитку територій. Існуючі підходи до зменшення міжрегіональної та внутрішньорегіональної диференціації не відповідають потребам формування потенціалу сталого розвитку адміністративно-територіальних одиниць, внаслідок чого відбувається

«зростання диференціації регіонального розвитку, поглиблення просторових диспропорцій, посилення регіональної асиметрії умов життєдіяльності населення, зростання регіональної нерівності в розвитку продуктивних сил, посилення дезінтеграції економіки і всього економічного простору» [1, с. 68] У зв'язку з цим можна констатувати, що актуальним є визначення підходів до зменшення нерівномірності соціально-економічного розвитку територій та ознак їх депресивного стану.

**Аналіз останніх досліджень і публікацій.** Питання нерівномірності соціально-економічного розвитку регіонів та оцінки рівня диспропорцій присвячено публікації таких вчених, як Н.В. Божидарнік, І.М. Вахович, Л.Ю. Возна, М.І. Деркач, М.І. Долішній, М.З. Згуровський, Т.С. Клебанова, Т.В. Пепа, І.З. Сторонянська. Проблемам появи ознак депресивного стану у розвитку окремих територій присвячено праці таких вчених, як М.О. Барановський, С.О. Біла, Б.М. Данилишин, М.М. Пітюлич, А.М. Новикова. Недосконалість системи адміністративно-територіального устрою України та підходи до її усунення з метою формування підґрунтя для рівномірного соціально-економічного розвитку регіонів розглядалися у наукових працях таких дослідників, як В.М. Бабаєв, Ю.І. Ганущак, А.Є. Заяць, І.О. Кресніна.

**Постановка завдання.** Завдання дослідження полягає у визначенні підходу до оцінки ознак депресивного стану територій на основі побудови інтегральних показників адміністративно-територіального устрою, економічного розвитку, соціально-економічного стану, стану ринку праці та здійснення кластерного аналізу адміністративних районів Харківської області за цими показниками.

**Виклад основного матеріалу дослідження.** Переважна більшість сучасних досліджень, що стосуються нерівномірності регіонального розвитку, свідчать про те, що негативні тенденції, які викликають появу ознак депресивного стану, формуються на рівні середнього та базового

рівня адміністративно-територіального устрою, а саме районів та невеликих поселень [2, с. 9; 3, с. 2]. Узагальнення підходів до визнання певних територій депресивними, а також до відбору показників, що можуть слугувати індикаторами наявності ознак депресивного стану у розвитку певних адміністративно-територіальних одиниць, дозволило згрупувати ці показники за такими складовими, як адміністративно-територіальна, економічна, соціально-демографічна та складова стану ринку праці [4, с. 156]. Отже, до адміністративно-територіальної складової було віднесено площу території, середньорічну кількість наявного населення, кількість населення у розрахунку на одну сільраду, кількість сільських населених пунктів на 100 км<sup>2</sup>; площу території, що припадає на одну сільраду; кількість міст і селищ міського типу на 100 км<sup>2</sup>; щільність сільського населення.

Економічна складова передбачає оцінку наявності ознак депресивного стану за такими показниками, як обсяг сільськогосподарської продукції, обсяг реалізованих послуг, оптовий товарообіг, обсяг реалізованих послуг, капітальні інвестиції. Перераховані вище показники запропоновано розраховувати як такі,

що припадають на одну особу. До економічної складової також входять рівень рентабельності сільськогосподарської продукції, ступінь зносу основних засобів та середньомісячна заробітна плата.

Соціально-демографічна складова враховує доходи бюджету на одну особу; питому вагу субвенцій і дотацій у доходах бюджету, середній розмір субсидії на відшкодування оплати житлово-комунальних послуг у розрахунку на одну сім'ю; прийняття в експлуатацію житла на одну особу, забезпеченість населення житлом, коефіцієнт природного приросту (скорочення) населення; кількість прибулих (до середньорічної кількості населення); кількість вибулих (до середньорічної кількості населення).

Складова стану ринку праці характеризується за допомогою таких показників, як працевлаштування не зайнятих трудовою діяльністю громадян, кількість вивільнених працівників, потреба підприємств у працівниках на заміщення вільних робочих місць, рівень зареєстрованого безробіття, навантаження на одне вільне робоче місце, чисельність зайнятих у сільському господарстві.

Таблиця 1

**Значення інтегральних показників щодо визначення ознак депресивного стану адміністративних районів Харківської області на 01.01.2014 р.**

№ п/п	Адміністративні райони Харківської області	Інтегральний показник			
		адміністративно-територіального устрою	економічного розвитку	соціально-демографічного стану	стану ринку праці
1	Балаклійський	0,3826	0,2832	0,3907	0,4132
2	Барвінківський	0,2719	0,2464	0,4628	0,3483
3	Близнюківський	0,2260	0,2892	0,3958	0,4479
4	Богодухівський	0,4428	0,3486	0,6162	0,4625
5	Борівський	0,3084	0,3664	0,5214	0,5578
6	Валківський	0,4066	0,4288	0,6317	0,4902
7	Великобурлуцький	0,2435	0,2503	0,4831	0,4146
8	Вовчанський	0,2952	0,2880	0,2809	0,4081
9	Дворічанський	0,20460	0,3032	0,3366	0,4629
10	Дергачівський	0,6865	0,8009	0,8062	0,639
11	Зачепилівський	0,1959	0,3130	0,5341	0,4078
12	Зміївський	0,4476	0,1731	0,4287	0,4613
13	Золочівський	0,2541	0,4466	0,5275	0,4186
14	Ізюмський	0,1511	0,1260	0,3542	0,3419
15	Кегичівський	0,3209	0,2480	0,3274	0,4298
16	Коломацький	0,2556	0,3864	0,3639	0,3492
17	Красноградський	0,3784	0,1807	0,6700	0,5307
18	Красноградський	0,3825	0,4560	0,5669	0,6389
19	Куп'янський	0,4202	0,5086	0,6218	0,4887
20	Лозівський	0,3516	0,3755	0,5250	0,4902
21	Нововодолазький	0,2786	0,3696	0,6457	0,5326
22	Первомайський	0,1642	0,2797	0,3871	0,4236
23	Печенізький	0,1888	0,1727	0,4283	0,4007
24	Сахновщинський	0,2022	0,3949	0,3924	0,3556
25	Харківський	0,6184	0,6327	0,6696	0,6525
26	Чугуївський	0,3121	0,6178	0,5513	0,6906
27	Шевченківський	0,1786	0,3713	0,4372	0,4250

Для визначення узагальнюючих показників, що характеризують різні складові розвитку адміністративних районів Харківської області, було обрано метод побудови інтегрального показника, оскільки саме на його основі можливо здійснити групування об'єктів дослідження за різними ознаками. Тобто запропоновані вище складові розвитку територій відповідатимуть інтегральним показникам, адміністративно-територіального устрою (ІАТУ), економічного розвитку (ІЕР), соціально-демографічного стану (ІСД) та стану ринку праці (ІРП), значення яких представлено у таблиці 1.

Для виокремлення адміністративних районів Харківської області з ознаками депресивного стану було використано процедуру кластерного аналізу, що дозволяє вирішувати такі завдання, як розробка типології або класифікації; дослідження корисних концептуальних схем групування об'єктів; надання гіпотез на основі аналізу даних; перевірка гіпотез для визначення дійсної наявності груп [5, с. 85].

Методи кластерного аналізу поділяються на такі дві групи, як ієрархічні та неієрархічні. Ієрархічні методи передбачають здійснення кластерного аналізу за допомогою об'єднання чи поділу кластерів. Якщо отримання кінцевого результату – розподілу досліджуваної сукупності на окремі групи за певними ознаками – відбувається за рахунок послідовного об'єднання вихідних елементів, то мова йде про агломеративні ієрархічні методи. Їх сутність полягає у тому, що всі досліджувані об'єкти вважаються окремими кластерами, найбільш схожі з яких на першому етапі об'єднуються у кластер. Наступні етапи полягають в об'єднанні отриманих кластерів до моменту утворення одного кластера, до складу якого входять всі об'єкти. Якщо на початковому етапі всі об'єкти вважаються одним кластером, який послідовно поділяється на менші кластери, то такі методи називаються ієрархічними дивизимними.

З метою формування груп районів Харківської області за рівнем інтегральних показників було використано неієрархічний кластерний аналіз з використанням алгоритму k-середніх, оскільки він дозволяє варіювати передбачувану кількість кластерів і обирати ту з них, яка найбільш чітко розподіляє досліджувану сукупність за окремими ознаками. Загальна ідея алгоритму k-середніх полягає у тому, що середні значення кожної ознаки по кластерах максимально можливо відрізняються одне від одного. Тобто такий вид аналізу є основою обґрунтованого виокремлення групи адміністративних районів, що характеризуються низьким значенням всіх складових, за якими запропоновано визначити ці ознаки. Графік k-середніх щодо розподілу адміністративних районів Харківської області за кластерами наведено на рисунку 1.

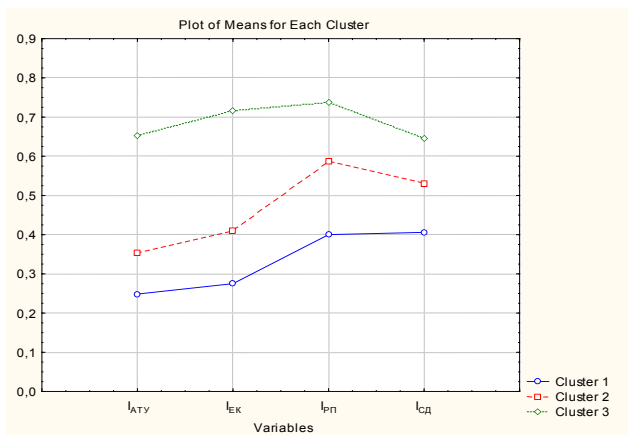


Рис. 1. Графік k-середніх за кластерами адміністративних районів Харківської області

Для визначення відстані між отриманими кластерами було обрано метод Уорда, для розрахунку якого використовується приріст суми квадратів відстаней об'єктів до центрів кластерів. Кожний крок алгоритму передбачає об'єднання таких двох кластерів, яке призводить до мінімального збільшення цільової функції, тобто внутрішньогрупової суми квадратів. Дендрограма розподілу адміністративних районів Харківської області представлена на рисунку 2.

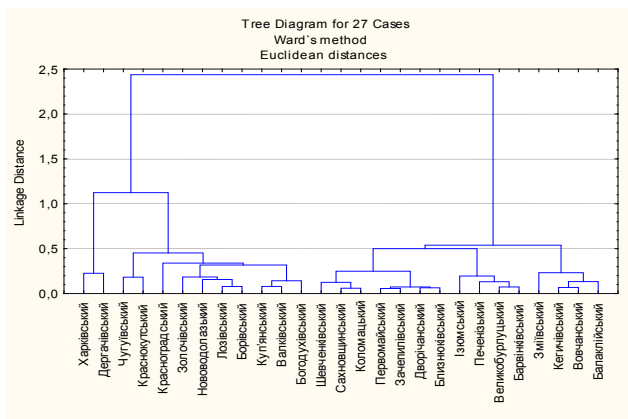


Рис. 2. Дендрограма розподілу адміністративних районів Харківської області за інтегральними показниками ІАТУ, ІЕР, ІСД, ІРП

У результаті проведеної кластеризації було отримано три кластери адміністративних районів Харківської області, які характеризуються низьким, середнім та високим значенням інтегральних показників за складовими адміністративно-територіального устрою, економічного розвитку, соціально-демографічного стану та стану ринку праці (табл. 2).

Як видно, до першого кластеру увійшли два адміністративних райони Харківської області з високими значеннями інтегральних показників, до другого кластера – десять адміністративних районів із середніми значеннями і до третього – п'ятнадцять адміністративних районів з

низькими значеннями. Тобто саме до третього кластера входять райони, які можуть бути визнані такими, що мають ознаки депресивного стану та потребують розробки підходів до вирівнювання нерівномірності розвитку та подолання депресивних тенденцій. У таблиці 3 представлено адміністративні райони, що увійшли до кластера з низькими значеннями інтегральних показників.

Аналіз даних таблиці 3 свідчить про те, що серед адміністративних районів Харківської області, що увійшли до кластера з низькими значеннями інтегральних показників за складовими, що виступають індикаторами наявності ознак депресивного стану, найгіршим можна визнати стан Ізюмського району. Так, за інтегральними показниками адміністративно-територіального устрою та економічного розвитку

він займає останнє місце серед районів третього кластера, за інтегральним показником соціально-демографічного стану – 12, за інтегральним показником стану ринку праці – 10 місце. Тобто можна зробити висновок, що саме цей район Харківської області може бути обрано для розробки рекомендацій щодо вирівнювання нерівномірності розвитку та подолання ознак депресивного стану.

**Висновки з проведеного дослідження.** Сьогодні однією з головних проблем, що виникають внаслідок значних диспропорцій розвитку територій України, є депресивний стан окремих адміністративно-територіальних одиниць. За таких умов важливого значення набуває формування науково обґрунтованих підходів до визначення індикаторів наявності ознак депресивного стану. Дослідження, що було проведено на прикладі ад-

Таблиця 2

## Розподіл адміністративних районів Харківської області за кластерами

Перший кластер (високі значення інтегральних показників)	Другий кластер (середні значення інтегральних показників)	Третій кластер (низькі значення інтегральних показників)
Адміністративний район		
Дергачівський	Богодухівський	Балаклійський
Харківський	Борівський	Барвінківський
	Валківський	Близнюківський
	Золочівський	Великобурлуцький
	Красноградський	Вовчанський
	Краснокутський	Дворічанський
	Куп'янський	Зачепилівський
	Лозівський	Зміївський
	Нововодолазький	Ізюмський
	Чугуївський	Кегичівський
		Коломацький
		Первомайський
		Печенізький
		Сахновщинський
		Шевченківський

Таблиця 3

## Адміністративні райони Харківської області, що увійшли до кластера з низьким значенням інтегральних показників

№ п/п	Адміністративний район	ІАТУ	Місце	ІЕК	Місце	ІСД	Місце	ІРП	Місце
1	Балаклійський	0,3826	2	0,2831	8	0,3907	9	0,4131	5
2	Барвінківський	0,2719	5	0,2464	12	0,4628	3	0,3483	12
3	Близнюківський	0,2260	8	0,2892	6	0,3958	7	0,4479	11
4	Великобурлуцький	0,2435	7	0,2503	10	0,4831	2	0,4146	6
5	Вовчанський	0,2952	4	0,2880	7	0,2809	15	0,4081	13
6	Дворічанський	0,2046	9	0,3032	5	0,3366	13	0,4629	4
7	Зачепилівський	0,1959	11	0,3130	4	0,5341	1	0,4078	15
8	Зміївський	0,4476	1	0,1731	13	0,4287	5	0,4613	2
9	Ізюмський	0,1511	15	0,1260	15	0,3542	12	0,3419	10
10	Кегичівський	0,3209	3	0,2480	11	0,3274	14	0,4298	1
11	Коломацький	0,2556	6	0,3864	2	0,3639	11	0,3491	9
12	Первомайський	0,1642	14	0,2797	9	0,3871	10	0,4236	7
13	Печенізький	0,1888	12	0,1727	14	0,4283	6	0,4007	3
14	Сахновщинський	0,2022	10	0,3949	1	0,3924	8	0,3556	14
15	Шевченківський	0,1786	13	0,3713	3	0,4372	4	0,4250	8

міністративних районів Харківської області, дозволило довести доцільність використання для оцінки ознак депресивного стану територій методу побудови інтегрального показника за такими складовими, як адміністративно-територіальна, економічна, соціально-демографічна та складова стану ринку праці. У свою чергу групування районів в залежності від значення інтегральних показників, що було здійснено за допомогою кластерного аналізу, може слугувати підґрунтям для виокремлення територій, що мають найнижчі значення інтегральних показників, та, відповідно, для формування заходів подолання існуючого негативного стану.

---

#### БІБЛІОГРАФІЧНИЙ СПИСОК:

1. Пєпа Т.В. Регіональні нерівності соціально-економічного розвитку та напрями їх пом'якшення та подолання / Т.В. Пєпа // Збірник наукових праць ВНАУ. – Серія: Економічні науки. – 2013. – № 2(77).
2. Депресивні території: шляхи виходу із кризи : методичні рекомендації [Текст] / В.В. Говоруха, А.О. Дєгтяр, В.В. Мамонова та ін. – К. : НАДУ, 2008. – 56 с.
3. Державна стратегія регіонального розвитку на період до 2020 року. Проект [Електронний ресурс]. – Режим доступу : [http://bizvolnet.org.ua/index.php?option=com\\_content&task=view&id=206](http://bizvolnet.org.ua/index.php?option=com_content&task=view&id=206).
4. Тур О.В. Формування підходу до визначення ознак депресивного стану у соціально-економічному розвитку територій з урахуванням особливостей адміністративно-територіального устрою / О.В. Тур // Науковий вісник Херсонського державного університету. – Серія: Економічні науки. – 2014. – Вип. 8. – Ч. 2. – С. 153-156.
5. Факторный, дискриминантный и кластерный анализ : Пер. с англ. / [Дж.-О. Ким, Ч.У. Мьюллер, У.Р. Клекка и др.] ; Под ред. И.С. Енюкова. – М. : Финансы и статистика, 1989. – 215 с.