

УДК [631.15:330.36]:633/635

Шевченко Е.В.

кандидат економічних наук,
старший викладач кафедри економіки підприємства
Харківського національного аграрного університету
імені В.В. Докучаєва

СОЦІАЛЬНА СКЛАДОВА СТАЛОСТІ ВИРОБНИЦТВА ПРОДУКЦІЇ РОСЛИННИЦТВА

SOCIAL COMPONENT OF SUSTAINABILITY OF CROP PRODUCTION

АНОТАЦІЯ

У статті розглянуто соціальна складова сталості виробництва продукції рослинництва з позиції забезпечення харчовими продуктами населення за допомогою індикаторів достатності споживання основних продовольчих продуктів. Визначено рівень забезпечення продуктами харчування населення Харківської області та фінансові можливості населення для придбання продуктів харчування.

Ключові слова: сталість виробництва, соціальна складова, індикатори достатності споживання, економічна доступність, заробітна плата.

АННОТАЦИЯ

В статье рассмотрена социальная составляющая устойчивости производства продукции растениеводства с позиции обеспечения пищевыми продуктами населения с помощью индикаторов достаточности потребления основных продовольственных продуктов. Определен уровень обеспечения продуктами питания населения Харьковской области и финансовые возможности населения для приобретения продуктов питания.

Ключевые слова: устойчивость производства, социальная составляющая, индикаторы достаточности потребления, экономическая доступность, заработная плата.

ANNOTATION

In the article, the social component of sustainability of crop production is considered in view of food security of the population using indicators of sufficient consumption of basic food products. The specified level of food security in Kharkiv Oblast and financial capacity of the population to purchase food are determined.

Keywords: production sustainability, social component, adequacy indicators of consumption, economic accessibility, wages.

Постановка проблеми. Серед заходів, спрямованих на відсторонення загрози існування людської цивілізації, перехід на шлях збалансованого розвитку суспільства і збереження цілісності екосистеми, варто вважати сталість розвитку сільського господарства, яке є однією із життєзабезпечуючих галузей та має безпосередній вплив на стан економіки держави в цілому. Безперечно, що головною метою на досягнення якої спрямована робота сільського господарства є вирішення проблем продовольчої безпеки і незалежності держави [1, с. 135]. В умовах сталості розвитку це означає підвищення рівня сталості виробництва продовольства з метою забезпечення безперервного доступу всіх верств населення до якісних, екологічно чистих продуктів харчування для задоволення в достатній кількості своїх фізіологічних потреб і підтримки активного, здорового способу життя. О. Ігнатенко наголошує, що «збільшення кількості споживання (а відповідно виробництва)

неминуче, проте для уникнення глобальної екологічної кризи, моделі споживання і виробництва товарів і послуг повинні бути змінені якісно» [2].

Аналіз останніх досліджень і публікацій. Проблема сталості виробництва, зокрема його соціальна складова розглядається у багатьох наукових працях. Серед дослідників варто назвати В.Р. Босв, В.А. Борисова, О.О. Веклич, В.І. Векленко, В.М. Геєць, Е.Л. Золотарьова, А.Н. Каштанов, П.Г. Костюк, М.Й. Малік, Д. Медоуз, А.А. Ніконов, В.М. Обухов, Т.І. Олійник, О.Г. Осауленко, В. Сорокін, А.М. Стельмащук, К.Г. Телешек, В.М. Трегубчук, Н.С. Четвериков, О.В. Шубравська, В.Й. Шиян, Д.В. Шиян та інші науковці.

Виділення не вирішених раніше частин загальної проблеми. Сталість виробництва та розвитку сільського господарства привертає увагу багатьох дослідників, але, незважаючи на це, проблеми забезпечення харчовими продуктами населення та вплив на їх рівень сталості виробництва і надалі потребують глибокого дослідження і обґрунтування.

Формулювання цілей статті. Метою статті є висвітлення результатів дослідження впливу сталості виробництва продукції рослинництва на тенденції розвитку продовольчої безпеки населення Харківської області.

Виклад основного матеріалу дослідження. Соціальну складову сталості виробництва продукції рослинництва розглянули з позиції забезпечення харчовими продуктами населення за допомогою індикаторів достатності споживання основних продовольчих продуктів, які свідчать про рівень виробництва продукції сільськогосподарських підприємств та можливості їх придбання. Індикатор забезпечення раціону людини основними видами продуктів визначається як співвідношення між фактичним споживанням окремого продукту та його раціональною нормою за формулою:

$$C = \frac{C_{\phi}}{C_p} \quad (1)$$

де: С – індикатор достатності споживання окремого продукту;

C_{ϕ} – фактичне споживання окремого продукту на одну особу за рік;

c_p – раціональна норма споживання окремого продукту на одну особу за рік, погоджена з МОЗ.

Нормальною вважається ситуація, коли фактичне споживання продуктів харчування особою впродовж року відповідає його раціональній нормі, тобто коефіцієнт співвідношення між фактичним і раціональним споживанням дорівнює одиниці [3].

Розрахунок індикаторів достатності споживання основних продовольчих продуктів населенням Харківської області (табл. 1) вказує, що протягом досліджуваного періоду найбільше відставання фактичного споживання від раціонального спостерігалось щодо плодів, ягід і винограду – 40,4%; риби і рибних продуктів – 40,5%; молока і молочних продуктів – 39,5%; м'яса і м'ясопродуктів – 27,2%. Водночас за деякими продовольчими групами (яйця, олія, картопля, хліб і хлібні продукти) фактичне споживання в останні роки перевищило раціональні норми. Це свідчить про незбалансованість харчових раціонів населення, яке намагається забезпечити власні енергетичні потреби за рахунок економічно доступної їжі (у першу чергу хлібопродуктів). Крім того, зазначені тенденції можуть бути обумовлені і зниженням норм споживання на деякі продукти.

Фактично при відсутності дефіциту продовольства в Харківській області рівень споживання населенням основних продуктів перебуває нижче раціональної межі.

Досить високу питому вагу у структурі сукупних витрати населення займають витрати на продукти харчу-

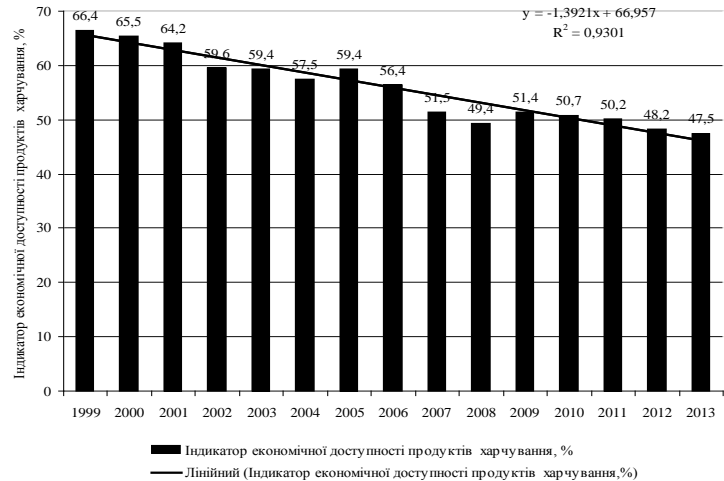


Рис. 1. Динаміка економічної доступності продуктів харчування в Харківській області за 1999–2013 рр.

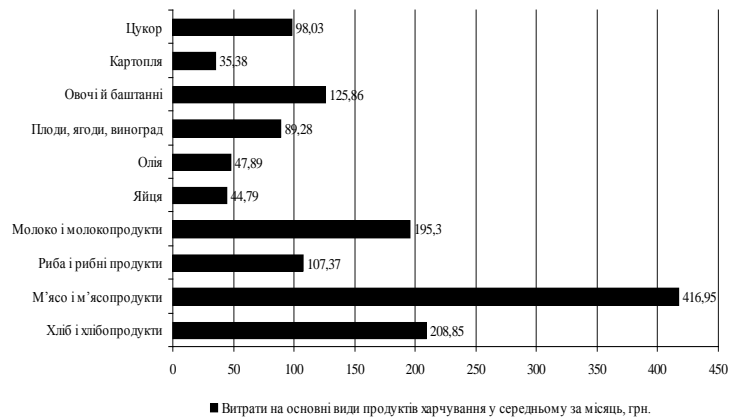


Рис. 2. Витрати на основні види продуктів харчування у середньому за місяць у розрахунку на одне домогосподарство у Харківській області у 2013 р.

Динаміка достатності споживання продуктів харчування на одну особу в Харківській області, %, 1990–2012 рр.

Роки	М'ясо і м'ясопродукти	Молоко і молокопродукти	Яйця, штук	Хліб і хлібопродукти	Картопля	Овочі й баштанні	Плоди, ягоди, виноград	Риба і рибні продукти	Цукор	Олія
1990	0,65	0,73	0,68	1,24	1,12	0,75	0,44	0,65	1,17	0,75
1995	0,44	0,56	0,57	1,19	0,90	0,66	0,38	0,18	0,92	0,69
2000	0,42	0,44	0,53	1,40	1,08	0,56	0,18	0,38	0,99	0,72
2001	0,40	0,47	0,54	1,44	1,24	0,54	0,18	0,50	1,14	0,76
2002	0,40	0,55	0,62	1,37	1,11	0,54	0,17	0,56	0,97	0,80
2003	0,42	0,56	0,62	1,29	1,01	0,60	0,27	0,53	0,97	0,78
2004	0,49	0,57	0,66	1,29	0,93	0,59	0,32	0,54	1,01	0,92
2005	0,51	0,57	0,75	1,26	1,01	0,64	0,42	0,67	1,02	0,98
2008	0,65	0,54	0,81	1,11	0,91	0,72	0,48	0,81	1,07	1,02
2009	0,67	0,58	0,86	1,10	0,91	0,85	0,49	0,66	0,95	1,05
2010	0,69	0,57	0,95	1,08	0,91	0,88	0,51	0,63	0,93	1,02
2011	0,68	0,57	1,03	1,08	0,92	1,02	0,56	0,54	0,86	0,95
2012	0,70	0,60	1,03	1,04	0,97	1,03	0,56	0,56	0,90	0,87
2013	0,73	0,60	1,02	1,04	0,95	1,04	0,60	0,60	0,93	0,91

Таблиця 1

вання (рис. 1), про що свідчить індикатор економічної доступності продуктів харчування, що визначається як частка сукупних витрат на харчування у загальному підсумку сукупних витрат домогосподарств за формулою:

$$E = \frac{B_x}{B_c} \times 100\% \quad (2)$$

де E – індикатор економічної доступності продуктів;

B_x – витрати населення на харчування за рік;
 B_c – сукупні витрати населення за рік.

Граничним (пороговим) критерієм для зазначеного показника вважається його 70-відсотковий рівень.

За отриманими даними, частка витрат домогосподарств на продукти харчування у струк-

турі їх загальних витрат щороку зменшується. Так, у Харківській області у 2013 році середньомісячні витрати домогосподарства на харчування становили 1749,0 гривні при сукупних витратах на рівні 3682,2 гривні. Індикатор доступності продуктів харчування становив у 2013 році 47,5%, порівняно із попереднім роком показник покращився на 0,7 в.п., а порівняно з 1999 роком взагалі на – 18,9 в.п. Економічної доступності продуктів харчування щороку зростає на 1,39%.

Також ми дослідили структуру витрат на основні види продуктів харчування у середньому за місяць у розрахунку на одне домогосподарство у Харківській області у 2013 р. (рис. 2).

У загальній структурі витрат на продукти харчування найвищу питому вагу займають витрати на: м'ясо і м'ясопродукти – 30,4%, хліб і хлібопродукти – 15,25%, молоко і молочні продукти – 14,26% та овочі й баштанні – 9,2%. Найменшу питому вагу у структурі витрат на основні види продуктів харчування у середньому за місяць займають яйця – 3,3% та картопля – 2,6%. Можемо прийти до висновку, що така структура витрат, вказує на досить високі витрати на необхідних продуктів харчування, що призводить до незбалансованості харчових раціонів населення.

У нашому дослідженні ми визначили фінансові можливості населення для придбання продуктів харчування виходячи з основного виду доходів – заробітної плати. Динаміка зміни середньомісячної номінальної заробітної плати в Харківській області (рис. 3) свідчить про зростання як заробітної плати працівників сільського господарства, так і народного господарства в цілому.

Середнє щорічне зростання рівня середньомісячної номінальної заробітної плати працівників народного господарства складає 162,42 грн, а працівників сільського господарства на – 125,73 грн.

У нашому дослідженні проаналізували динаміку середньомісячної номінальної заробітної плати працівників народного господарства та витрат населення на продукти харчування у середньому за місяць у Харківській області за 1999–2013 рр. (рис. 4). Незважаючи на щорічне зростання заробітної плати, витрати населення на продукти харчування також постійно зростають, у 2002 році рівень витрат на продукти харчування перевищував рівень середньомісячної номінальної заробітної плати.

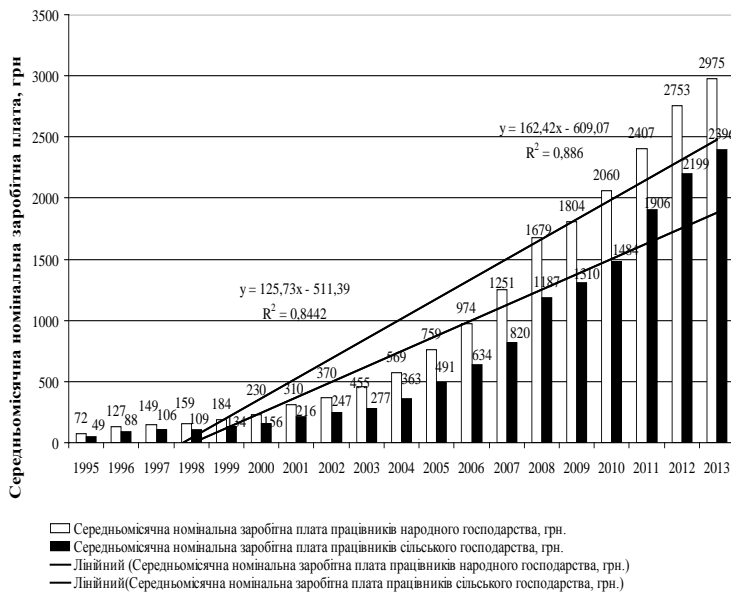


Рис. 3. Динаміка середньомісячної номінальної заробітної плати працівників народного та сільського господарства в Харківській області за 1995–2013 рр.



Рис. 4. Динаміка середньомісячної номінальної заробітної плати працівників народного господарства та витрати населення на продукти харчування у середньому за місяць в Харківській області за 1999–2013 рр.

Починаючи з 2004 року ситуація дещо змінилася, рівень витрат на продукти харчування зменшується, що призводить до висновку про зростання фінансових можливостей населення для придбання продуктів харчування.

Основним критерієм сталості розвитку Т.П. Глушко і Л.М. Корсак вважають здатність економічної системи на основі збалансованого використання обмежених ресурсів задовольняти продовольчі та соціальні потреби населення протягом довгострокового періоду без позбавлення себе такої можливості у майбутньому, а також здатність зберігати та прирощувати природний потенціал. Автори підкреслюють, що саме сталий розвиток галузі забезпечує підвищення ефективності сільської економіки та поліпшення якості життя сільського населення, підтримку екологічної рівноваги, збереження і відновлення ландшафту сільської місцевості і тому відіграє важливу роль у процесі врівноваження економічної, екологічної та соціальної системи господарського комплексу [4].

Висновки. Головними причинами недостатнього споживання високоякісних продуктів є зниження обсягів виробництва продукції тваринництва та низький рівень якості і сталості виробництва продукції рослинництва. Соціальна складова сталості виробництва повинна відповідати наступним критеріям: на основі досягнень високої якості виробництва продук-

ції і стану навколишнього середовища, забезпечення активного, здорового способу життя населення; підвищення рівня добробуту сільських жителів, підвищення рівня їх освіти, охорони здоров'я, підвищення рівня зайнятості на селі; облаштування та облагородження сільських територій, розвиток сфери послуг на селі, забезпечення на високому рівні культурно-масової роботи з метою збереження національних традицій та культури нації [5, с. 16].

БІБЛІОГРАФІЧНИЙ СПИСОК:

1. Олійник О.В. Економічний механізм сталого розвитку сільськогосподарських підприємств: [кол. монографія] / О.В. Олійник, Г.С. Морозова. – Харків, 2012. – 272 с.
2. Игнатенко О. Устойчивое потребление и производство [Електронний ресурс] / О. Игнатенко [Електронний ресурс]. – Режим доступу: <http://politcom.org.ua/?p=955>.
3. Іванова Н.С., Балуєва О.В. Система індикаторів продовольчої безпеки України: огляд і аналіз [Електронне наукове фахове видання «Державне управління: удосконалення та розвиток»] [Електронний ресурс]. – Режим доступу: <http://www.dy.nayka.com.ua/?op=1&z=641>.
4. Концепція сталого розвитку як аграрна філософія сучасної цивілізації [Електронний ресурс] / Т.П. Глушко, Л.М. Корсак. – Режим доступу: www.filosof.com.ua/jornel/M_66/Glushko.Pdf.
5. Шубравська О.В., Корсак Л.М. Чинники та індикатори сталого розвитку агросфери // Економіка АПК. – 2005. – № 12. – С. 15-20.