

УДК 332.122:330.3

**Бойченко Е.Б.**  
*кандидат економічних наук,  
доцент кафедри економіки підприємств,  
старший науковий співробітник  
Інституту економіко-правових досліджень  
Національної академії наук України*

## МОНІТОРИНГ УМОВ ЖИТТЄДІЯЛЬНОСТІ ЯК СКЛАДОВА ЧАСТИНА ДІАГНОСТИКИ РЕГІОНАЛЬНОГО СОЦІУМУ

### MONITORING LIVING CONDITIONS AS PART DIAGNOSIS OF REGIONAL SOCIETY

#### АНОТАЦІЯ

У статті доведено, що механізм діагностики регіонального соціуму складається із взаємопов'язаних етапів, які визначають його зміст, послідовність здійснення та функціонування, ключовим етапом якого слід вважати моніторинг. Він здійснюється за методикою та показниками, які є елементами механізму діагностики, забезпечує механізм діагностики необхідною інформацією, яка потрібна при прийнятті управлінських рішень.

**Ключові слова:** діагностика, моніторинг, регіональний соціум, умови життєдіяльності, механізм діагностики, цілі та завдання моніторингу, організація моніторингу.

#### АННОТАЦИЯ

В статье доказано, что механизм диагностики регионального социума состоит из взаимосвязанных этапов, которые определяют его содержание, последовательность осуществления и функционирования, ключевым этапом которого следует считать мониторинг. Он осуществляется по методике и показателям, которые являются элементами механизма диагностики, обеспечивает механизм диагностики информацией, необходимой при принятии управленческих решений.

**Ключевые слова:** диагностика, мониторинг, региональный социум, условия жизнедеятельности, механизм диагностики, цели и задачи мониторинга, организация мониторинга.

#### ANNOTATION

In article it is proved that the mechanism diagnosis regional society consists of interconnected stages, which define the content, sequence of implementation and operation, a key step which should be considered as monitoring. Monitoring is carried out on the methodology and indicators that are the elements of the mechanism of diagnosis. Monitoring provides a mechanism diagnostic information necessary when making management decisions.

**Keywords:** diagnosis, monitoring, regional society, living conditions, mechanism of diagnosing, goals and objectives of monitoring, organise of monitoring.

**Постановка проблеми.** У сучасній науці існує потужний інструментарій методів дослідження, які використовуються для розв'язання різних за своїм характером наукових завдань, у тому числі це стосується методичного забезпечення досліджень регіонального соціуму. Вибір методів залежить від об'єкта та предмета дослідження, їхньої мети і завдань, інформаційного забезпечення та ін. Механізм діагностики регіонального соціуму складається із взаємопов'язаних етапів, які визначають його зміст, послідовність здійснення та функціонування, що являє собою особистий життєвий цикл діагностики, ключовим етапом якого слід вважати здійснення моніторингу. Отже, проведення моніторингу як складової частини діа-

гностики регіонального соціуму виявляється необхідною процедурою, мета якої полягає у оцінці результативності, повноти та ефективності реалізації запропонованих заходів, що спрямовані на подолання, елімінування негативних тенденцій у відтворенні соціального життя населення та визначення відповідних організаційних заходів, які спрямовані на розвиток регіонального соціуму.

**Аналіз останніх досліджень і публікацій.** Питанням методології діагностики регіонального соціуму присвячено чимало досліджень провідних вчених, таких як Василенко В.Н. [1; 2], Гранбер А.Г. [3], Костирко Л.А. [4] та ін. Значний внесок у розробку науково-методичних засад проведення моніторингу та оцінювання стратегій і програм регіонального розвитку в Україні зробили вітчизняні вчені-економісти Винницький Б., Лендзел М., Ратейчак Ю., Санжаровський І та ін. [5; 6].

**Виділення невіршених раніше частин загальної проблеми.** При дослідженні існуючих підходів до встановлення сутності діагностики було доведено, що існує, у загальному вигляді, три підходи до її визначення. По-перше, це здатність розпізнавати стан об'єкта, по-друге, визначення сутності поняття «діагностика» через складову управлінської діяльності, по-третє, визначення сутності через розуміння того, що вона є інструментарієм здійснення аналізу стану об'єкту дослідження. Отже, у сучасній науці не має чіткого підходу щодо визначення поняття «діагностика» і, як наслідок цього, визначення науково-методичних засад механізму діагностики регіонального соціуму, складовою частиною якого є моніторинг умов життєдіяльності регіонального соціуму.

**Мета статті** полягає у обґрунтуванні моніторингу умов життєдіяльності як складової частини діагностики регіонального соціуму.

**Виклад основного матеріалу дослідження.** На засаді попередніх досліджень встановлено, що регіональний соціум як соціально-економічна категорія відображає сукупність індивідуумів, які об'єднані у територіальну стійку соціальну спільність, що забезпечує соціально-економічний розвиток відповідної території, котру поєд-

нують загальні умови життєдіяльності в єдиному природно-географічному, політичному, правовому, економічному, соціальному, інформаційному, освітньому, культурному, релігійному, етнічному та ін. просторі та які мають особисті розбіжності у межах національних, соціальних та політичних груп.

Встановлення закономірностей відтворення соціального життя регіонального соціуму, яке відбувається за умов певних соціальних відносин і національних традицій, соціально-економічних і демографічних особливостей, обумовлює необхідність проведення діагностики цього процесу та отримання обґрунтованого висновку на засаді сукупності методів, засобів та принципів, які забезпечують виявлення наявних тенденцій.

Головною метою діагностики є встановлення діагнозу об'єкта дослідження на дату завершення цього дослідження і на перспективу. Діагноз, що був отриманий в результаті діагностики, є аналітичним забезпеченням управлінських рішень як на рівні держави, регіонів, галузей, так і окремих установ та підприємств. Реалізувавши мету на основі даних діагнозу, можна вибрати правильну і грамотну економічну і соціальну політику, стратегію і тактику [7, с. 152]. Доведено, що діагностика складається з таких послідовних та взаємопов'язаних етапів: по-перше, аналіз, по-друге, синтез, по-третє, оцінка досліджуваного явища.

Змістом аналізу регіонального соціуму є комплексне дослідження основних складових відтворення соціального життя населення, визначення причинно-наслідкових зв'язків і тенденцій їх розвитку з метою встановлення обґрунтованого, на засаді отриманих результатів проведеного дослідження, діагнозу. Використання синтетичного методу у діагностиці регіонального соціуму дозволяє об'єднати отримані в процесі аналізу результати та на їх засаді обґрунтувати силу (міру інтенсивності) та напрям (тенденції) впливу одних складових соціального життя населення відповідної території на інші. Так, наприклад, синтетичний метод дозволяє визначити силу та напрям впливу такої складової, як відтворення населення на процеси формування трудових ресурсів та рівень суспільного здоров'я. Чи, навпаки, визначити силу та напрям впливу складових відтворення суспільного здоров'я на формування, розподіл, перерозподіл та використання трудових ресурсів, чисельність та вікову структуру населення. Відтворення освітнього рівня регіонального соціуму на стан суспільного здоров'я, а також на формування, розподіл, перерозподіл та використання трудових ресурсів, чисельність та вікову структуру населення тощо. Оцінка, як остання складова діагностики регіонального соціуму, дозволяє описати та охарактеризувати стан об'єкта дослідження як унікальне поєднання ознак на засаді отриманих у результаті аналізу причинно-наслідкових зв'язків і тен-

денцій їх розвитку та синтезу складових процесів відтворення соціального життя населення.

Механізм діагностики регіонального соціуму розглядається як система взаємодії економічних та соціальних явищ і процесів, що відбуваються у соціальному житті населення регіону на основі сукупності природно-географічних, екологічних та інституціональних передумов його відтворення, та як організацію процесу дослідження на засаді методологічних принципів, підходів, методів. Це забезпечує суб'єктам діагностики, відповідно до встановленої мети, можливість виявити тенденції розвитку досліджуваних процесів, отримати діагноз, спрогнозувати результати їх розвитку.

Результатом функціонування цього механізму є отримання діагнозу на підставі встановленого стану досліджуваних складових соціального життя населення регіону, виявлення причин, що викликали, відхилення від нормативних показників і прогнозування тенденцій розвитку регіонального соціуму.

Діагностика регіонального соціуму складається із взаємопов'язаних етапів, які визначають її зміст, послідовність здійснення та функціонування, що являє собою особистий життєвий цикл діагностики, який починається із формування загальної мети та закінчується виконанням управлінської функції, такої як контроль, ключовим етапом якого слід вважати здійснення моніторингу.

Загальну схему механізму діагностики регіонального соціуму надано на рис. 1.

Отже, за своїм змістом механізм діагностики регіонального соціуму є комплексом організаційних, інформаційних, методичних та управлінських взаємопов'язаних послідовних дій, призначених для виявлення тенденцій розвитку відтворення соціального життя населення з метою розробки дієвих стабілізаційних стратегій економічного та соціального розвитку регіону.

Більш детально науково-методичні засади забезпечення механізму діагностики регіонального соціуму розглянуті у наступних працях [8; 9].

Моніторинг покликаний виконувати функцію контролю за економічними та соціальними явищами і процесами, що пов'язані із зміною умов відтворення соціального життя населення регіону та є важливою складовою частиною діагностики регіонального соціуму.

Взагалі під моніторингом (від лат. *monitor* – той, що наглядає, нагадує) у сучасній науці розуміється комплекс спостереження, збору, обробки та надання інформації за кількісними та якісними змінами у розвитку природних, технічних та суспільних процесів або явищ, що дозволяє здійснювати безперервний контроль за станом об'єкта дослідження, результатом якого є отримання оцінки стану та визначення негативних тенденцій розвитку досліджуваного процесу або явища.

На засаді отриманих у результаті моніторингу діагнозів здійснюється прогнозування

можливих змін в умовах життєдіяльності регіонального соціуму та розроблюються науково-обґрунтовані рекомендації або корегуються вже прийняті заходи щодо соціально-економічного розвитку території, які є підставою для обґрунтування відповідних управлінських рішень на ранніх стадіях виникнення проблемних процесів або явищ з метою їх попередження, подолання або нейтралізації впливу.

Важливим з точки зору визначення сутності моніторингу є те, що його проведення не є безпосередньо управлінською діяльністю, але є її складовою. Отже, виконання моніторингом контрольної функції дає можливість отримати потрібну інформацію, яка є необхідною для прийняття відповідних управлінських рішень з поліпшення умов відтворення соціального життя регіонального соціуму.

Організацію моніторингу доречно розглядати як побудову структурно-функціональної організованої системи, основними елементами якої є комунікаційна та інформаційно-аналітична структури. Комунікаційна структура покликана забезпечити регулярний збір, накопичення та зберігання інформації, що стосується стану та розвитку об'єкту дослідження. Побудова інформаційно-аналітичних систем зумовлена збором і акумуляцією статистичної інформації та тієї, що отримана із звітів у разі спостережень, соціологічних досліджень, методом експертних оцінок, неявних множин, модельних прогнозів тощо. Функціонування цих систем направлено на подання постійно оновленої, порівняної у часі інформації, використання якої дозволяє діагностувати існуючі негативні явища та процеси, що відбуваються у відтворенні соціального життя населення регіону, ідентифікувати їх та запропонувати оздоровчі заходи.

При організації моніторингу умов життя регіонального соціуму важливо враховувати те, що він є результируючою складовою механізму діагностики регіонального соціуму. Отже, при проведенні моніторингу доцільним є використання запропонованого науково-методичного інструментарію діагностики регіонального соціуму. На засаді зазначеного можна стверджувати, що в систему моніторингу повинні входити елементи механізму

діагностики регіонального соціуму. Так, об'єкт спостереження визначається у залежності від запропонованих об'єктів діагностики регіонального соціуму, а саме це відтворення населення, трудових ресурсів, суспільного здоров'я, освітнього рівня та культурного розвитку.

Проведення моніторингу повинно здійснюватися за розробленою програмою, що складається з комплексу взаємопов'язаних елементів, які спрямовані на формування дієвої системи довгострокового, неперервного, систематичного спостереження за динамікою показників основних складових відтворення соціального життя регіонального соціуму та умов його життєдіяльності в межах адміністративно-територіального утворення.

Моніторинг умов життя регіонального соціуму здійснюється відповідно до основних складових відтворення соціального життя регіонального соціуму, а саме за такими напрямками:

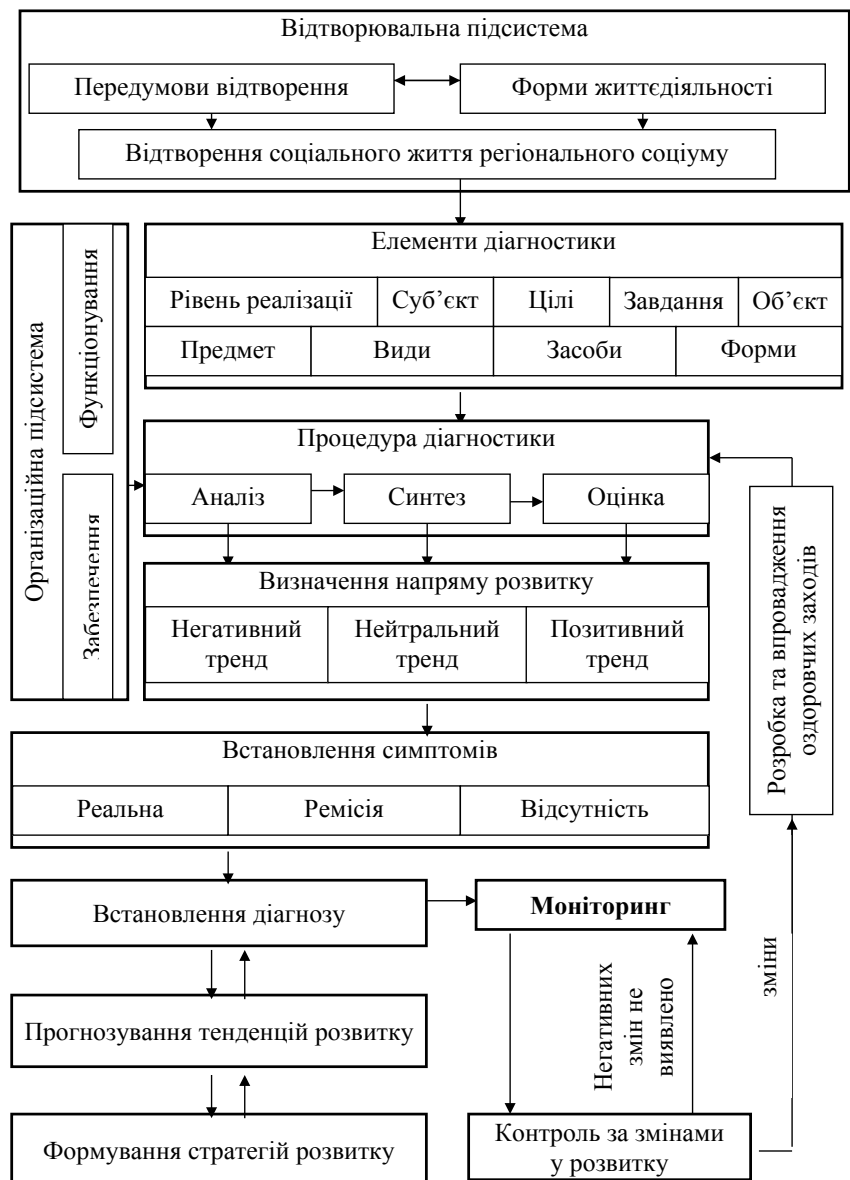


Рис. 1. Механізм діагностики регіонального соціуму

- відтворення населення. Моніторинг складу та розміщення населення, його природного, механічного та соціального рухів;
- відтворення трудових ресурсів. Моніторинг формування, розподілу, перерозподілу та використання трудових ресурсів;
- відтворення суспільного здоров'я населення. Моніторинг функціонування системи охорони здоров'я, діяльності закладів охорони здоров'я, стану суспільного здоров'я населення;
- відтворення освітнього рівня населення. Моніторинг функціонування системи освіти та науки, діяльності установ освіти та науки, освітнього рівня населення;
- відтворення культурного розвитку населення. Моніторинг функціонування закладів культури, діяльності установ культури;
- екологічно-безпечний розвиток території. Моніторинг техногенного навантаження території;

- соціально-економічний розвиток території. Моніторинг рівня доходів та якості життя регіонального соціуму.

По кожному із зазначених об'єктів здійснюється спостереження, збір даних, проводиться діагностика, визначається напрям розвитку процесу або явища, визначаються симптоми змін та встановлюється діагноз, здійснюється контроль за змінами у розвитку. За результатами моніторингу складаються карти діагностики по кожному об'єкту діагностики.

Перелік видів завдань моніторингу складається на засаді запропонованої послідовності етапів проведення діагностики, що покликані забезпечити отримання обґрунтованого висновку на підставі встановленого стану досліджуваних складових відтворення соціального життя регіонального соціуму. Для кожної складової соціального життя населення регіону складається окремий план моніторингу з урахуванням особливостей умов формування та існування.

Накопичення значної кількості інформації здебільшого дозволяє встановити зміни, що відбуваються у соціальному житті регіонального соціуму. Однак слід зауважити, що наявна інформація не дозволяє у повній мірі оцінити кількісні та якісні характеристики окремих складових життєдіяльності регіонального соціуму, дослідити у повній мірі процеси та явища, що відбуваються у відтворенні соціального життя населення, встановити та оцінити взаємозв'язок і взаємодію між основними його складовими. Причинами цього є об'єктивні обставини, які можна пояснити труднощами в офіційній реєстрації та обліку цих процесів.

Таким чином, виникає необхідність узгодженості, взаємодії та співробітництва між суб'єктами моніторингу з метою надання інформації, створення єдиного банку даних та мережі обміну інформацією, розробки загального інструментарію здійснення моніторингу, системи планування дослідження, контрольних заходів, прогнозування змін умов життєдіяльності населення, а

Таким чином, виникає необхідність узгодженості, взаємодії та співробітництва між суб'єктами моніторингу з метою надання інформації, створення єдиного банку даних та мережі обміну інформацією, розробки загального інструментарію здійснення моніторингу, системи планування дослідження, контрольних заходів, прогнозування змін умов життєдіяльності населення, а

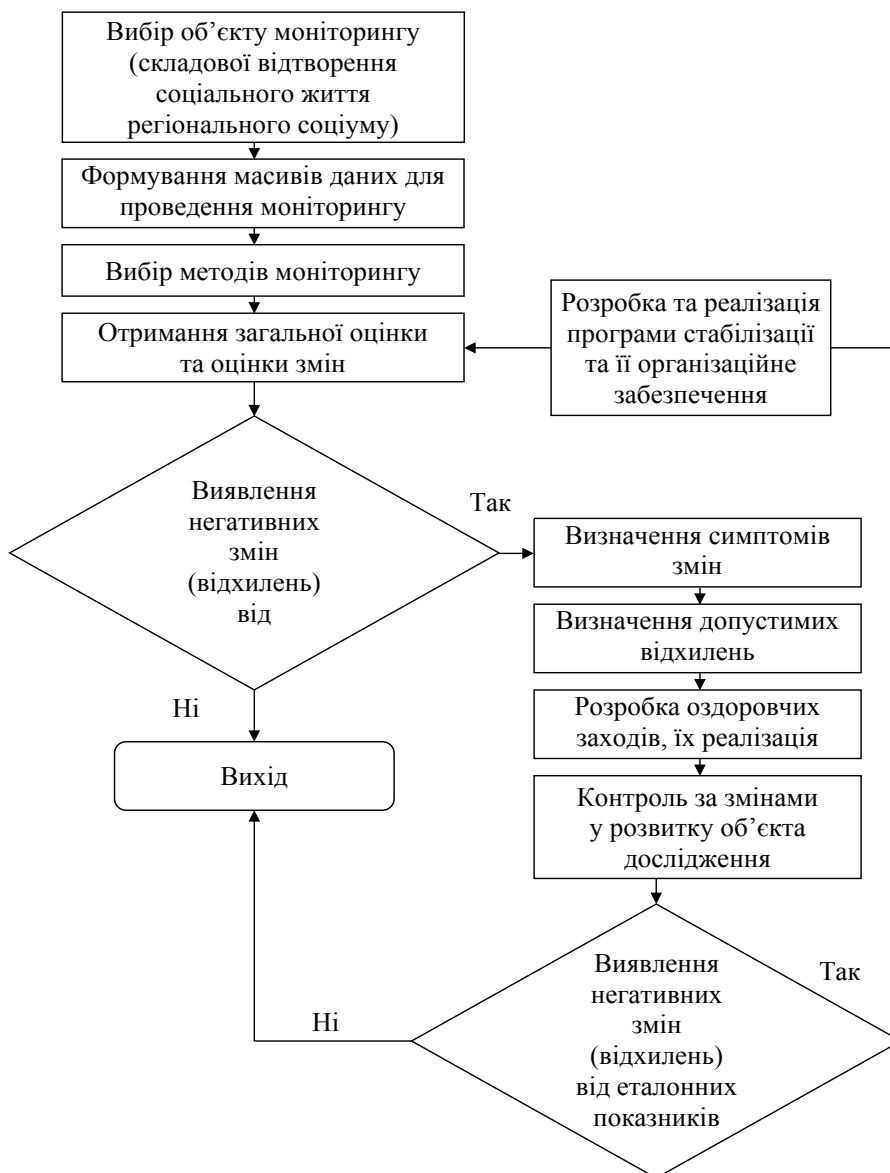


Рис. 2. Алгоритм побудови системи моніторингу умов життя регіонального соціуму

також удосконалення системи прийняття ефективних управлінських рішень. Вирішення цих проблем полягає у розробці комплексної програми моніторингу умов життя регіонального соціуму.

Науково-методичне забезпечення проведення моніторингу базується на відповідному інструментарії, який розроблений для здійснення діагностики регіонального соціуму. Виходячи з основних науково-методичних положень формування механізму діагностики регіонального соціуму, можна виділити наступні підходи до концепції інструментарію моніторингу умов життя населення регіону:

- проведення моніторингу з використанням еталонних (критеріально-оціночних або нормативних показників прийнятних для даної території);
- розробка системи оціночних показників, що дозволяють надати кількісну та якісну оцінку процесам та явищам, що відбуваються;
- застосування комплексних та інтегральних показників з метою визначення тенденцій розвитку основних складових соціального життя населення регіону;
- обґрунтування методів аналізу, синтезу та оцінки основних складових соціального життя населення регіону.

У процесі діагностики умов життя населення

регіону відбувається порівняння розрахованих показників з еталонними значеннями.

Послідовність здійснення моніторингу умов життя регіонального соціуму наведена на рис. 2.

Моніторинг умов життя регіонального соціуму здійснюється за методикою та показниками, які є елементами механізму діагностики, що представляє собою комплекс організаційних, інформаційних, методичних та управлінських взаємопов'язаних послідовних дій, призначених для виявлення тенденцій розвитку відтворення соціального життя населення з метою розробки дієвих стабілізаційних стратегій економічного та соціального розвитку регіону (табл. 1).

Обсяги фінансування робіт із проведення та функціонування моніторингу визначаються органами місцевого самоврядування на підставі Програми моніторингу умов життя регіонального соціуму. Також можуть бути залучені кошти національних та міжнародних організацій, гранти на проведення дослідження, спонсорська допомога юридичних та фізичних осіб.

Результативність моніторингу умов життя регіонального соціуму полягає у виконанні управлінських функцій суб'єктами моніторингу, а саме досягнення намічених цілей та виконання визначених завдань, що дає підставу

Таблиця 1

**Карта моніторингу відтворення соціального життя регіонального соціуму (на прикладі Харківської області)**

Показники	Трендові моделі	Напрями тренду			Симптоми	Діагнози
		скорочення	стагнація	зростання		
Діагностика відтворення населення						
Чисельність всього населення	$y = 2935,9 - 25,68x$ , $R^2 = 0,883$	+			Реальна небезпека	Затяжна демографічна криза
Чисельність сільського населення	$y = 633,97 - 12,318x$ , $R^2 = 0,921$	+			Реальна небезпека	
Чисельність міського населення	$y = 2301,9 - 13,36x$ , $R^2 = 0,837$	+			Реальна небезпека	
Коефіцієнт народжуваності	$y = 6,8 + 0,49x$ , $R^2 = 0,901$		+		Ремісія	
Коефіцієнт смертності	$y = 17,16 - 0,38x$ , $R^2 = 0,879$			+	Реальна небезпека	
Вікова структура населення: навантаження за рахунок осіб похилого віку (65 років і старших)	$y = 136,34 + 10,54x$ , $R^2 = 0,701$			+	Реальна небезпека	
навантаження за рахунок дітей (до 14 років)	$y = 189,99 - 19,76x$ , $R^2 = 0,811$	+			Реальна небезпека	
Вихідні умови для встановлення діагнозу відтворення трудових ресурсів за 2013 р.						
Рівень економічної активності населення, %					65,7	
Рівень безробіття населення за методологією МОП, % до ЕАН у віці 15–70 років					6,4	
Рівень зареєстрованого безробіття, % до середньорічної чисельності населення працездатного віку					2,1	
Середня тривалість пошуку роботи безробітними, місяців					5	
Попит на робочу силу, тис. осіб					3,7	
Навантаження на одне вільне робоче місце, вакансію (осіб)					7	

Продовження таблиці 1

Кон'юнктура ринку праці	працедефіцитна		рівноважна		праценадлишкова	
					+	
Діагностика відтворення трудових ресурсів						
Фаза формування						
Чисельність населення:						Криза у процесах відтворення трудових ресурсів. Порухнення процесів відтворення населення через низьку народжуваність; високу смертність населення у працездатному віці; міграцію населення; невідповідність існуючої системи професійної освіти потребам ринку праці
у працездатному віці, тис. осіб	$y=2937,7-27,038x$ $R^2=0,868$	+			Реальна небезпека	
молодше працездатного віку, тис. осіб	$y=935,2-27,675x$ $R^2=0,821$	+			Реальна небезпека	
Чисельність працюючих пенсіонерів, тис. осіб	$y=249,65-7,194x$ $R^2=0,906$	+			Відсутність небезпеки	
Чисельність учнів професійно-технічних навчальних закладів, тис. осіб	$y = 25,78 - 1,022x,$ $R^2 = 0,731$	+			Реальна небезпека	
Чисельність студентів ВНЗ I–II рівнів акредитації, тис. осіб	$y = 33,38 - 2,68x,$ $R^2 = 0,860$	+			Реальна небезпека	
Чисельність студентів ВНЗ III–IV рівнів акредитації, тис. осіб	$y = 221,18 - 3,42x,$ $R^2 = 0,027$	+			Відсутність небезпеки	
Чисельність працівників, які підвищили кваліфікацію, тис. осіб	$y=152,87 + 0,101x$ $R^2=0,011$		+		Реальна небезпека	
Фаза розподілу та перерозподілу						
Економічно активне населення у віці 15–70 років	$y = 1425 - 7,658x,$ $R^2 = 0,491$	+			Реальна небезпека	
Економічно неактивне населення у віці 15–70 років	$y = 834,17 - 12,13x,$ $R^2 = 0,548$	+			Відсутність небезпеки	
Зайняті	$y = 1295,4 - 1,98x,$ $R^2 = 0,093$	+			Реальна небезпека	
Безробітні	$y = 129,6 - 5,678x,$ $R^2 = 0,194$	+			Відсутність небезпеки	
Середньорічна кількість найманих працівників	$y = 974,6 - 26,18x,$ $R^2 = 0,901$	+			Реальна небезпека	
Діагностика відтворення культурно розвитку населення						
Кількість закладів культури:						Суттєве обмеження умов відтворення культурного розвитку регіонального соціуму
театри	$y=7$		+		Ремісія	
музеї	$y = 22,73 + 1,25x,$ $R^2 = 0,782$			+	Відсутність небезпеки	
бібліотеки	$y = 1372,8 - 56,7x,$ $R^2 = 0,509$	+			Реальна небезпека	
книжковий фонд бібліотек, примірників, млн.	$y = 28,083 - 1,6x,$ $R^2 = 0,482$	+			Реальна небезпека	
бібліотеки у сільській місцевості	$y = 676,0 - 13,6x,$ $R^2 = 0,828$	+			Реальна небезпека	
книжковий фонд бібліотек у сільській місцевості, примірників, млн.	$y = 7,56 - 0,338x,$ $R^2 = 0,964$	+			Реальна небезпека	
демонстратори фільмів	$y = 97,47 + 2,897x,$ $R^2 = 0,254$			+	Відсутність небезпеки	
заклади культури клубного типу	$y = 777,87 - 9,76x,$ $R^2 = 0,716$	+			Реальна небезпека	
заклади культури клубного типу у сільській місцевості	$y = 693,9 - 19,5x,$ $R^2 = 0,797$	+			Реальна небезпека	

для оперативного реагування на зміни в умовах життя регіонального соціуму.

**Висновки.** Механізм діагностики регіонального соціуму варто розглядати як систему взаємодії економічних та соціальних явищ і процесів, що відбуваються у соціальному житті населення на основі сукупності природно-географічних, екологічних та інституціональних передумов його відтворення та як організацію процесу дослідження на засаді методологічних принципів, підходів, методів. Це забезпечує суб'єктам діагностики, відповідно до встановленої мети, можливість виявити тенденції розвитку досліджуваних процесів, отримати діагноз, спрогнозувати результати їх розвитку.

Формування механізму діагностики регіонального соціуму передбачає необхідність врахування чинників та реальних умов, за яких відбувається відтворення соціального життя населення та які впливають на об'єкт дослідження. Механізм діагностики складається із взаємопов'язаних етапів, які визначають його зміст, послідовність здійснення та функціонування, що являє собою особистий життєвий цикл діагностики, ключовим етапом якого слід вважати здійснення моніторингу.

Результатами моніторингу умов життєдіяльності регіонального соціуму є інформаційне забезпечення аналітичного та науково-методичного обґрунтування стратегій, програм, що стосуються розвитку соціальної сфери території, а саме інформаційна підтримка реформ соціальної сфери, метою яких є підвищення рівня та якості життя; питань щодо забезпечення сталої ситуації на ринку праці; подолання кризової демографічної та екологічної ситуацій; збереження здоров'я населення, доступності та якості медичного обслуговування; розвиток житлово-комунального господарства та сфери побутових послуг тощо.

*Перспективи подальших досліджень* полягають у розробці заходів, які ґрунтуються на висновках, отриманих у результаті моніторингу умов життя регіонального соціуму, що дозволять надавати рекомендації державним органам виконавчої влади для прийняття відповідних управлінських рішень та корегувати вже діючі програми розвитку території в залежності від визначених змін.

#### БІБЛІОГРАФІЧНИЙ СПИСОК:

1. Лендьял М., Винницький Б., Ратейчак Ю., Санжаровський І. Посібник з моніторингу та оцінювання програм регіонального розвитку / [М. Лендьял, Б. Винницький, Ю. Ратейчак, І. Санжаровський] ; за ред. І. Санжаровського, Ю. Полянського. – К. : В-во «К.І.С.», 2007. – 80 с.
2. Лендьял М., Винницький Б., Ратейчак Ю. Моніторинг та оцінювання стратегій і програм регіонального розвитку в Україні / [М. Лендьял, Б. Винницький, Ю. Ратейчак]. – К. : В-во «К.І.С.», 2007. – 120 с.
3. Гранберг А.Г. Основы региональной экономики : [учебник для студ. вузов] / А.Г. Гранберг ; 3-е изд. – М. : ГУ-ВШЭ, 2003. – 492 с.
4. Костырко Л.А. Финансовая диагностика в стратегическом управлении хозяйствующего субъекта / Л.А. Костырко // Проблемы развития внешнеэкономических связей и привлечения иностранных инвестиций: региональный аспект : сб. науч. тр. – Донецк : ДонНУ, 2003. – Ч. 3. – С. 716–721.
5. Загорная Т.О. Экономическая диагностика как инструмент организационного развития предприятия на рынке / Т.О. Загорная // Вісник Донецького ун-ту. Серія «Економіка і право». – 2005. – № 3. – Т. 2. – С. 149–158.
6. Бойченко Е.Б. Науково-методичні засади забезпечення механізму діагностики регіонального соціуму / Е.Б. Бойченко // Економіка та право. – 2015. – № 1(40). – С. 28–35.
7. Бойченко Е.Б. Методологічні засади здійснення діагностики регіонального соціуму / Е.Б. Бойченко // Економіка та держава. – 2014. – № 6. – С. 55–59.