

УДК 338.47

Майборода Ю.В.

аспірант кафедри економіки

Харківського національного автомобільно-дорожнього університету

ОЦІНКА РІВНЯ ПІДПРИЄМНИЦЬКОЇ АКТИВНОСТІ ПІДПРИЄМСТВ АВТОТРАНСПОРТУ

ESTIMATION OF LEVEL OF ENTERPRISE ACTIVITY OF ENTERPRISES OF MOTOR TRANSPORT

АНОТАЦІЯ

У статті виявлено рівень активності у роботі підприємств автотранспорту. Підприємницьку активність запропоновано визначати як комплексний показник діяльності підприємства, який охоплює три основні компоненти: виробничо-збутовий, фінансовий та безпосередньо підприємницький. Рівень підприємницької активності визначено на прикладі групи автотранспортних підприємств Харківської, Дніпропетровської та Полтавської областей.

Ключові слова: автотранспортне підприємство, підприємницька діяльність, підприємницька активність, виробничо-збутова складова підприємницької активності, фінансова складова підприємницької активності, підприємницька компонента комплексної оцінки підприємницької активності.

АННОТАЦІЯ

В статье рассмотрена оценка предпринимательской активности предприятий автотранспорта. Предпринимательскую активность предложено определять как комплексный показатель деятельности предприятия, который включает три основные компоненты: производственно-сбытовой, финансовый и непосредственно предпринимательский. Уровень предпринимательской активности определен на примере группы автотранспортных предприятий Харьковской, Днепропетровской и Полтавской областей.

Ключевые слова: автотранспортное предприятие, предпринимательская деятельность, предпринимательская активность, производственно-сбытовая составляющая предпринимательской активности, финансовая составляющая предпринимательской активности, предпринимательская компонента предпринимательской активности.

ANNOTATION

The estimation of enterprise activity of enterprises of motor transport is considered in the article. It is suggested to determine enterprise activity as a complex performance of enterprise, that includes three basic components indicator: productive-sale, financial and directly enterprise. A level of enterprise activity is shown on the example of group of the motor transport Kharkiv, Dnepropetrovsk and Poltava areas.

Keywords: motor transport enterprise, entrepreneurial activity, enterprise activity, productive-sale constituent of enterprise activity, financial constituent of enterprise activity, enterprise component of complex estimation of enterprise activity.

Постановка проблеми. Підприємництво є основною рушійною силою розвитку економіки та становлення ефективних систем господарювання, а створення сприятливого підприємницького середовища стає основою сталого довгострокового розвитку національної економіки. Питання формування моделей ефективного підприємництва, визначення його місця і ролі у формуванні результативної макроекономічної політики держави, розвитку господарських комплексів регіонів та стратегічного розвитку певних галузей не втрачають своєї актуальності

протягом усіх років становлення України як незалежної держави. Але визнання підприємництва як суспільного феномену потребує формування нової парадигми дослідження підприємництва на мікроекономічному рівні з погляду певного підприємства.

Аналіз останніх досліджень і публікацій. У сучасній економічній науці існує багато досліджень провідних українських вчених: А. Ачкасова, В. А. Бутенка, Буркинського, М. Диби, І. Дмитрієва, С. Дриги, В. Кредісова, Т. Скиби. Їх роботи присвячено розвитку підприємництва, становлення його ефективних форм, значення держави у розвитку підприємництва та формуванні механізмів його розвитку [1–5], галузевим аспектам підприємництва [6; 7], формам, методам та засобам розвитку підприємницької діяльності [8–10].

Не вирішені складові загальної проблеми. Традиційно підприємницьку активність розглядають як прояв економічної активності суб'єктів господарювання, їх певну характеристику. У більшості випадків підприємницька активність є особистісно-мотиваційною, поведінковою характеристикою суб'єкта [11, с. 11] або результативною характеристикою рівня розвитку підприємницької діяльності [12, с. 17]. Але майже не існує досліджень, які визначають підприємницьку активність як характеристику підприємства і надають можливість оцінити рівень підприємницької активності із погляду розвитку його фінансово-господарської діяльності.

Постановка завдання. Мета статті – визначити і продемонструвати можливість оцінки підприємницької активності підприємств автотранспорту з огляду на показники їх фінансово-господарської діяльності на прикладі транспортних підприємств Харківської, Дніпропетровської та Полтавської областей.

Виклад основного матеріалу дослідження. Для оцінки підприємницької активності підприємств автотранспорту пропонується використовувати трикомпонентний показник підприємницької активності, який охоплює виробничо-збутовий компонент, фінансовий та безпосередньо підприємницький. Рівень розвитку пропонується оцінювати за допомогою інтегрального показника за кожним із компонентів на основі показників фінансово-господарської

діяльності підприємства, що входить до його складу. Отже, трикомпонентний показник підприємницької активності підприємств авто-транспорту охоплює:

– виробничо-збутовий компонент (чисті активи підприємства; вартість власного капіталу підприємства; коефіцієнту зносу основних фондів, коефіцієнт зносу рухомого складу, кількість перевезених пасажирів на 1 км, перевезень на одиницю рухомого складу; кількість перевезеного вантажу на 1 км, перевезень на одиницю рухомого складу; середньооблікова чисельність працівників облікового складу; кількість одиниць рухомого складу, що використовується при здійсненні основних видів перевезень);

– фінансовий компонент (чистий дохід від реалізації послуг підприємства; чистий прибуток підприємства; рентабельність сукупного капіталу; рентабельність власного капіталу; рентабельність виробництва; рентабельність продажу; коефіцієнт автономії; коефіцієнт наявності власних оборотних коштів; коефіцієнт поточної ліквідності);

– підприємницький компонент (кількість впроваджених нових видів автотранспортних послуг, зокрема кількість отриманих ліцензій та дозволів; кількість впроваджених нових маршрутів, кількість впроваджених додаткових послуг, коефіцієнт оборотності активів підприємства, коефіцієнт оборотності власного капіталу; коефіцієнт оборотності кредиторської заборгованості, кількість робітників, які підвищили кваліфікації або отримали права вищої категорії, коефіцієнт оновлення рухомого складу).

Інтегральні показники за кожним із компонентів підприємницької активності є таксономічним показником рівня розвитку, що рівнодіючий для усіх ознак, що досліджуються. У дослідженні використовується обернений показник «рівня розвитку», що більш поширений та більш зручний у трактуванні: чим ближче отримане значення показника для якоїсь одиниці, тим більш розвинутою вона є [13, с. 17].

У таблиці 1 показано розраховані для 15-т автотранспортних підприємств Харківської, Дніпропетровської та Полтавської області значення інтегральних показників за кожним із компонентів у 2014 р.

Значення інтегральних показників за кожним із компонентів розподіляються за інтервалами, характерними для низького та достатнього рівнів активності.

Згідно з методикою, яка пропонується, для кожного із компонентів, що входять до трикомпонентного показника, визначається певна межа, яка є гранично рекомендованим значенням відповідно до інтегрального показника виробничо-збутової діяльності, фінансового стану і підприємницької діяльності.

Отже, після розрахунку інтегральних показників за кожним із компонентів підприємницької активності наступним етапом є визначення достатнього рівня активності таких компонент.

Таблиця 1

**Інтегральні показники
за виробничо-збутовим, фінансовим
та підприємницьким компонентами
трикомпонентного показника
підприємницької активності у 2014 р.**

№	Підприємство	Виробничо-збутова	Фінансова	Підприємницька
1	ПАТ «Валківське АТП 16341»	0,166	0,067	0,293
2	ПАТ «АТП 16364»	0,130	0,178	0,117
3	ПАТ «АТП 11210»	0,171	0,088	0,132
4	ПАТ «Новомосковське АПТ»	0,372	0,290	0,265
5	ПАТ «Дніпропетровське АТП 11201»	0,159	0,104	0,123
6	ПА «АТП 16355»	0,103	0,293	0,108
7	ПрАТ «АТП 16357»	0,144	0,349	0,101
8	ПА «Дніпропетровське АТП 11203»	0,340	0,190	0,243
9	ПАТ «Дніпропетровське АТП 11255»	0,335	0,187	0,259
10	ПАТ «Дніпропетровське АТП 11205»	0,404	0,142	0,463
11	ПАТ «АТП 11263»	0,390	0,189	0,337
12	ПАТ «Старосалтівське РТП»	0,044	0,197	0,093
13	ПАТ «АТП 15339»	0,454	0,147	0,137
14	ПАТ «АТП 16363»	0,206	0,175	0,214
15	ПАТ «АТП 16365»	0,438	0,492	0,237

У 2014 р. для виробничо-збутового компонента достатнім рівнем визначено значення інтегрального показника на рівні 0,343–0,411; для фінансового – 0,198–0,254; для підприємницького – 0,214–0,259 (табл. 2).

Таблиця 2

**Визначення рівня активності за кожним
із компонентом трикомпонентного показника
підприємницької активності у 2014 р.**

№	Підприємство	Виробничо-збутова	Фінансова	Підприємницька
1	ПАТ «Валківське АТП 16341»	низький	низький	високий
2	ПАТ «АТП 16364»	низький	низький	низький
3	ПАТ «АТП 11210»	низький	низький	низький
4	ПАТ «Новомосковське АПТ»	достатній	достатній	високий
5	ПАТ «Дніпропетровське АТП 11201»	низький	низький	низький
6	ПА «АТП 16355»	низький	високий	низький
7	ПрАТ «АТП 16357»	низький	високий	достатній

8	ПА «Дніпропетровське АТП 11203»	низький	низький	достатній
9	ПАТ «Дніпропетровське АТП 11255»	низький	низький	достатній
10	ПАТ «Дніпропетровське АТП 11205»	достатній	низький	високий
11	ПАТ «АТП 11263»	достатній	низький	високий
12	ПАТ «Старосалтівське РТП»	низький	низький	низький
13	ПАТ «АТП 15339»	високий	низький	низький
14	ПАТ «АТП 16363»	низький	низький	достатній
15	ПАТ «АТП 16365»	високий	високий	достатній

Наступним кроком після визначення рівня розвитку діяльності за кожним із компонентів можливо визначити рівень підприємницької активності підприємства автотранспорту (рис. 1).

Кожному рівню підприємницької активності відповідатиме певне значення трикомпонентного показника, який сформовано залежно від розрахованих інтегральних показників за кожним із компонентів ($I_{вза}$, $I_{фк}$, $I_{пд}$) і визначеного їх достатнього рівня.

Для кожного із рівнів підприємницької активності пропонуються певні значення трикомпонентного показника підприємницької активності:

- високий рівень підприємницької активності – (1, 1, 1);
- достатній рівень підприємницької активності – (0, 1, 1), (1, 0, 1), (1, 1, 0);
- низький рівень підприємницької активності – (0, 0, 1), (0, 1, 0), (0, 0, 0), (1, 0, 0).

Тобто достатньому рівню підприємницької активності відповідає таке значення трикомпонентного показника, при якому за двома із компонентів підприємство має достатній або вищий за достатній рівень (табл. 3).

Достатній рівень підприємницької активності – це рівень підприємницької активності, який забезпечує досягнення цілей підприємницької діяльності і надає можливість підтримувати стабільні позиції на ринку автотранспортних послуг.

Рівень нижчий за достатній характеризує зону низької підприємницької активності, рівень вищий за достатній – зону високої підприємницької активності.

Низький рівень підприємницької активності підприємств автотранспорту характеризує такий рівень підприємницької активності, при якому підприємство не може нарощувати обсяги виробництва і утримувати конкурентні позиції за рахунок розширення кількості послуг або впро-

вадження нових послуг і продуктів, оновлення рухомого складу, підвищення якості автоперевезень. При чому зазначимо, що низький рівень підприємницької активності підприємств автотранспорту має два різновиди:

1) підприємство знаходиться у кризовому фінансовому стані, отримує значні збитки і не може спрямовувати зусилля на підвищення підприємницької активності. Такі підприємства потребують заходів із санації і фінансового оздоровлення, а підвищення підприємницької активності буде складовою такого процесу;

2) підприємство знаходиться у задовільному фінансовому стані, отримує прибуток або має незначні збитки, тобто достатні показники за фінансовим компонентом, але не приділяє уваги діяльності за двома іншими складовими: виробничо-збутовою та підприємницькою. Для таких підприємств важливими питаннями є пошук шляхів підвищення своїх позицій на ринках і спрямування зусиль на підвищення якості послуг.

Трикомпонентний показник підприємницької активності, який має значення (1, 1, 0), тобто достатні з погляду підприємницької діяльності рівні за виробничо-збутовим та

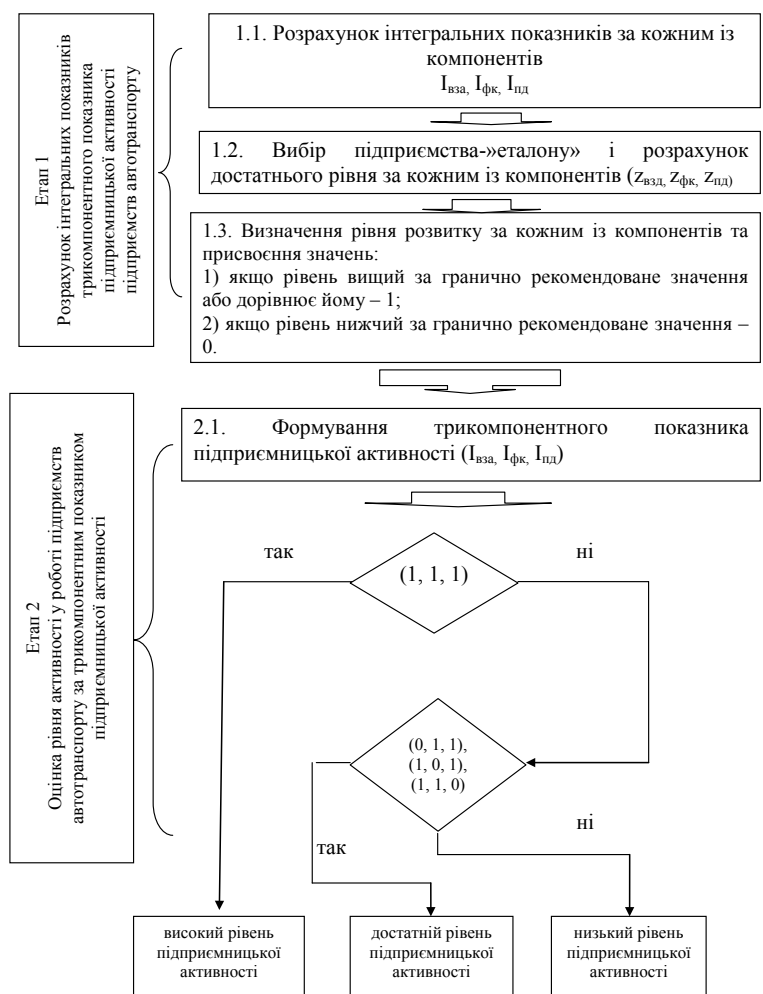


Рис. 1. Концептуальна схема визначення рівня підприємницької активності підприємств автотранспорту

фінансовим компонентом, але низький рівень за підприємницькою діяльністю, характеризує потенційно активне підприємство, оскільки розширення виробництва і збуту послуг, накопичення фінансових результатів (як кількісних характеристик) потребує у подальшому якісних змін, які проявляються у впровадженні нових послуг; розширення ринків збуту, підвищення якості та пошуку нових можливостей зміцнення своїх позицій на ринку автотранспортних послуг.

Таблиця 3
Визначення рівня підприємницької активності групи підприємств автотранспорту у 2014 р.

№	Підприємство	Трикомпонентний показник підприємницької активності	Рівень підприємницької активності
1	ПАТ «Валківське АТП 16341»	(0, 0, 1)	низький
2	ПАТ «АТП 16364»	(0,0, 0)	низький
3	ПАТ «АТП 11210»	(0,0, 0)	низький
4	ПАТ «Новомосковське АПТ»	(1,1, 1)	високий
5	ПАТ «Дніпропетровське АТП 11201»	(0,0, 0)	низький
6	ПА «АТП 16355»	(0,1, 0)	низький
7	ПрАТ «АТП 16357»	(0,1, 1)	достатній
8	ПА «Дніпропетровське АТП 11203»	(0, 0, 1)	низький
9	ПАТ «Дніпропетровське АТП 11255»	(0, 0, 1)	низький
10	ПАТ «Дніпропетровське АТП 11205»	(1, 0, 1)	достатній
11	ПАТ «АТП 11263»	(1, 0, 1)	достатній
12	ПАТ «Старосалтівське РТП»	(0, 0, 0)	низький
13	ПАТ «АТП 15339»	(1, 0, 0)	низький
14	ПАТ «АТП 16363»	(0,0, 1)	достатній
15	ПАТ «АТП 16365»	(1, 1, 1)	високий

Визначення певної межі, яка окреслює достатній рівень підприємницької активності, базується на завданнях, які вирішує підприємство автотранспорту під час здійснення підприємницької діяльності. Достатній рівень підприємницької активності повинен забезпечувати:

1) отримання підприємством прибутку як головної цілі здійснення підприємницької діяльності;

2) забезпечення стабільного фінансового стану підприємства як умови успішного здійснення підприємницької діяльності;

3) забезпечення можливостей розширення виробництва послуг не лише за рахунок нарощування їх обсягів, але і впровадження нових;

4) забезпечення можливості оновлення рухомого складу підприємства, підтримки його у належному стані, що відповідає вимогам безпеки і якості послуг;

5) створення сприятливих умов праці та підвищення безпеки автоперевезень;

6) підтримка і підвищення конкурентних позицій на ринках автотранспортних послуг;

7) забезпечення можливостей впровадження новітніх продуктів і послуг на ринку автоперевезень.

Тобто достатній рівень підприємницької активності є таким, при якому підприємство може забезпечити собі стабільні позиції на ринку пасажирських або вантажних перевезень шляхом забезпечення належних умов перевезень, оновлення рухомого складу, впровадження нових продуктів і послуг, підвищення якості перевезень, що сприяє досягненню цілей підприємницької діяльності – отриманню прибутку та забезпеченню соціальних ефектів.

Високий рівень підприємницької активності характеризує такий рівень, при якому підприємство, отримуючи високі та стабільні фінансові результати активно нарощував обсяги виробництва товарів і послуг, впроваджуючи нові види автоперевезень, обслуговування пасажирів і вантажів, розширюючи мережу маршрутів, спрямовуючи зусилля на підвищення якості перевезень. Підприємства, які мають вищий рівень підприємницької активності, достатньо інноваційно активні та найчастіше є лідерами на ринку різних видів автоперевезень. Але підтримка високого рівня підприємницької активності можлива лише протягом певного часу як етап закріплення, завоювання лідируючих або більш стабільних позицій на ринку.

Висновки. У статті розглянуто можливість застосування трикомпонентних показників, які формуються на основі розрахунку інтегральних показників методом таксономії за кожним із компонентів: виробничо-збутовим, фінансовим та безпосередньо підприємницьким. Підприємницьку активність запропоновано розглядати як певний показник діяльності підприємства, який можливо кількісно оцінити. Проведені розрахунки показали, що серед групи із 16-и підприємств Харківської, Дніпропетровської та Полтавської областей, серед яких проводилася оцінка, лише два мають високий рівень підприємницької активності, для чотирьох рівень підприємницької активності визначено як достатній. Більшість підприємств має низький рівень підприємницької активності, насамперед за рахунок фінансової та виробничо-збутової компоненти, які стримують й унеможливають розвиток підприємницької діяльності. У подальших дослідженнях на основі запропонованого трикомпонентного показника необхідно розробити комплекс заходів із підвищення підприємницької активності, що ґрунтується на використанні переваг тих компонент, за якими підприємство має достатній чи високий рівень активності, нівелювання і запобігання впливу негативних чинників за компонентами, на основі яких рівень підприємства визначається як низький.

БІБЛІОГРАФІЧНИЙ СПИСОК:

1. Ачкасов А.Є. Формування підприємницького середовища в Україні / А.Є. Ачкасов, В.Ф. Петрова, П.В. Піонтківський // Проблеми і перспективи розвитку підприємництва: зб. наук. праць. – Х.: ХНАДУ, 2014. – № 2(7). – С. 139–143.
2. Буркинський Б.В. Потенціал підприємництва в парадигмі сталого розвитку регіонів України / Б.В. Буркинський; за ред. А.І. Бутенко // Матеріали науково-практичної конференції – О.: ІПРЕЕД НАН України, 2012. – 166 с.
3. Диба М. Теоретико-методологічні основи господарського регулювання в сучасній економічній системі / М. Диба // Економіка України. – 2005. – № 10. – С. 42-47.
4. Дмитрієв І.А. Соціально-економічні аспекти підприємницької діяльності: моногр. / І.А. Дмитрієв. – Х.: ВД «Інжек», 2007. – 200 с.
5. Кредісов В.А. Умови та особливості відтворення підприємництва / В.А. Кредісов // Теорії мікро-макроекономіки: зб. наук. праць. – К., 2004. – С. 162-169.
6. Скиба Т.В. Детермінанти розвитку сільського підприємництва / Т. В.Скиба // Регіональна економіка. – 2012. – № 2. – С. 55-63.
7. Мартиненко М.М. Теоретичні та практичні аспекти визначення підприємницького потенціалу / М.М. Мартиненко, В.В. Чернега // Вісник Київського національного університету технологій та дизайну: зб. наук. пр. – 2005. – Вип. 4. – С. 15-19.
8. Бутенко А.І. Рівень потенціалу малого підприємництва в Одеському регіоні та напрямки активізації його використання: моногр. / А.І. Бутенко, І.М. Сараєва, Н.І. Носова. – О.: Інтерпрінт, 2013. – 112 с.
9. Дрига С.Г. Сучасні тенденції розвитку малого бізнесу в країнах Європейського Союзу [Електронний ресурс] / С. Г. Дрига // Ефективна економіка. – 2009. – № 4. – Режим доступу: <http://www.economy.nauka.com.ua>.
10. Мищенко В. Концепция государственной поддержки малого и среднего бизнеса и показатели оценки его функционирования / В. Мищенко, Ф. Мочинь // Бизнес-Информ. – 2004. – № 9-10. – С. 43-48.
11. Лоза А.С. Підприємницька активність за умов суспільної трансформації (наприкладі малого бізнесу): автореф. дис.... канд. соціол. наук: спец. 22.00.04 «Спеціальні та галузеві соціології» / А.С. Лоза. – Х., 2009. – 21 с.
12. Вавилов О.О. Предпринимательство как объект социально-экономического исследования: автореф. дисс. ... канд. соц. наук: спец. 22.00.03 «Экономическая социология и демография» / О.О. Вавилов. – М., 2008. – 23 с.
13. Плюта В. Сравнительный многомерный анализ в экономических исследованиях: методы таксономии и факторного анализа / В. Плюта, перевод с пол. В.В. Иванова. – М.: Статистика, 1980. – 151 с.