

УДК 331.556.2:911.3:314.18

Теслюк Р.Т.

*кандидат географічних наук, старший науковий співробітник
Інституту регіональних досліджень імені М.І. Долішнього
Національної академії наук України*

Бараняк І.Є.

*аспірант відділу соціально-гуманітарного розвитку регіону
Інституту регіональних досліджень імені М.І. Долішнього
Національної академії наук України***МЕЗОРЕГІОНАЛЬНІ ВІДМІННОСТІ ДЕМОГРАФІЧНИХ ПРОЦЕСІВ
В УКРАЇНІ У СВІТЛІ НОВІТНІХ МІГРАЦІЙНИХ ВИКЛИКІВ****MESOREGIONAL DIFFERENCES OF DEMOGRAPHIC PROCESSES
IN UKRAINE IN THE LIGHT OF THE LATEST MIGRATION CHALLENGES****АНОТАЦІЯ**

У статті проаналізовано сучасні демографічні тенденції в Україні в розрізі її суспільно-географічних районів. Оцінено кількісні показники природного та міграційного приросту (скорочення) населення, зокрема, вимушеної внутрішньої міграції. Охарактеризовано та картографічно представлено мезорегіональні відмінності демографічної динаміки в сучасній Україні.

Ключові слова: демографічні процеси, природний приріст, міграція, внутрішньо переміщені особи, суспільно-географічний район.

АННОТАЦИЯ

В статье проанализированы современные демографические тенденции в Украине в разрезе ее социально-географических районов. Оценены количественные показатели естественного и миграционного прироста (сокращения) населения, в частности, вынужденной внутренней миграции. Охарактеризованы и картографически представлены мезорегиональные отличия демографической динамики в современной Украине.

Ключевые слова: демографические процессы, естественный прирост, миграция, внутренне перемещенные лица, социально-географический район.

ANNOTATION

The current demographic trends in Ukraine in terms of its socio-geographic regions are analyzed. Quantitative indicators of natural and migration increase (reduction) of the population, in particular, forced internal migration are estimated. Cartographically mesoregional differences of the demographic dynamics in modern Ukraine are characterized and represented.

Keywords: demographic processes, natural increase, migration, internally displaced persons, socio-geographic region.

Постановка проблеми. Тривала демографічна криза в Україні актуалізує дослідження демографічних процесів, що відбуваються в державі та її регіонах. Ґрунтовний аналіз перебігу демографічних процесів на територіальних рівнях є необхідним для створення сприятливих умов формування та ефективного реалізації соціально-демографічного потенціалу країни та її регіонів. Анексія Криму, військові дії на сході країни та пов'язана з цим вимушена міграція, загальне зниження рівня життя населення, що, як правило, поглиблює негативні тенденції демографічних процесів, звужуючи можливості для людського розвитку, – ці та інші чинники змінюють демографічну ситуацію в регіонах країни, окреслюють новітні виклики для соціальної, демографічної та економічної політики

держави. Дослідження регіональних відмінностей у деморозвитку України, науковий аналіз змін у демографічній ситуації частини країни, області чи нижчої за рангом адміністративно-територіальної одиниці є підґрунтям для розроблення заходів демографічної політики на макро- та мезорегіональному рівнях.

Аналіз останніх досліджень і публікацій. Демографічні проблеми розвитку України та її регіонів є предметом ґрунтовних досліджень низки наукових осередків України та окремих учених-демографів. Зокрема, у рамках академічної науки в Інституті демографії та соціальних досліджень імені М.В. Птухи досліджуються демографічні складові людського розвитку, динаміка демографічних процесів на макрорівні [1–3], загальним проблемам демографічного розвитку України присвячено праці І.М. Прибитковій [4; 5], проблеми статистичного аналізу і моделювання демографічних процесів висвітлено у роботі О.В. Кустовської [6]. Регіональна проблематика демографічних, а головне – міграційних процесів перебуває у фокусі наукових досліджень вчених ДУ «Інститут регіональних досліджень імені М.І. Долішнього» [7–11]. Окремі регіональні демографічні особливості висвітлено у працях Н.М. Паньків [12], Н.І. Прицюк [13]. Окрім цього, міграційні процеси є об'єктом моніторингу Державної міграційної служби України [14].

Мета статті полягає у виявленні та аналізі мезорегіональних відмінностей у демографічній динаміці в контексті сучасних міграційних викликів.

Виклад основного матеріалу дослідження. Динаміка демографічних процесів містить природну та міграційну складові, що у своїй сукупності визначають загальний приріст чи скорочення населення певної територіальної одиниці. Для глибшого розуміння головних просторових напрямів розвитку демографічної ситуації та темпів демографічної динаміки аналіз цих процесів доцільно представляти у мезорегіональному розрізі. Оскільки демографічна проблема-

тика виходить за межі традиційних наукових проблем економіки, оптимальними мезорегіонами для проведення такого аналізу видаються суспільно-географічні райони України. Згідно з визначенням автора суспільно-географічного районування України О.І. Шаблія, «суспільно-географічний район (СГР) – це великий регіон України, територія якого тісно пов'язана з найбільшим розташованим на ній пунктом – демографічним, урбаністичним, соціальним, культурним та економічним ядром, що визначає її (території) геопросторову організацію і зовнішні функції» [15, с. 324–325]. Автором виокремлено шість таких мезорегіонів (табл. 1).

Загалом, за роки незалежності України кількість населення в результаті від'ємного **природного приросту** зменшилась майже на 6,1 млн. осіб (табл. 1, рис. 1). Відзначимо припинення різкого скорочення чисельності населення загалом по країні (хоча 140-163 тис. осіб щорічно – це населення, до прикладу, Краматорська чи Мелітополя), однак в окремих СГР щорічні втрати населення за рахунок природного скорочення стабільно утримуються на рівні 30-40 тис. осіб. Причому депопуляція населення здебільшого відбувалась за рахунок зміни чисельності населення у східних та центральних областях країни. Зокрема, у Східному СГР вона зменшилась на 1,5 млн. осіб, у Центральному – на 1,4 млн., у Північно-Східному та Центрально-Східному СГР – більше ніж на 1млн., у той час як у західних областях зменшилась лише на 330 тис. осіб.

Лідерами щодо показників природного приросту населення є західні області: Закарпат-

ська, Рівненська та Івано-Франківська. Чисельність населення у 2014 р. порівняно з 1990 р. у перших двох зросла за рахунок природного приросту на 64 тис. та 29 тис. осіб відповідно, а у Івано-Франківській – зменшилась лише на 10,5 тис. осіб. Аутсайдерами в кількісних показниках демографічного відтворення традиційно виступають східні регіони: Донецька (-966 тис. осіб), Дніпропетровська (-556 тис.), Луганська (-510 тис. осіб).

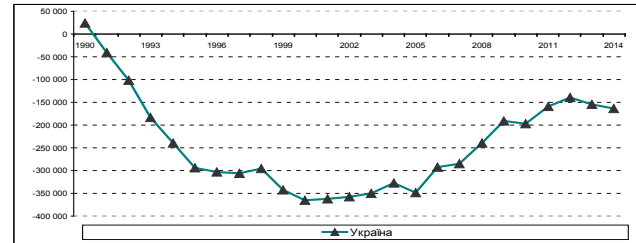


Рис. 1. Динаміка природного приросту населення України 1990–2014 рр., осіб

Джерело: складено авторами на основі [16]

Отже, як видно на рис. 2, у Західному СГР України впродовж періоду незалежності демографічні втрати за рахунок природного приросту (скорочення) населення були найменшими. Натомість у Центрально-Східному та Східному СГР щорічні втрати населення сягали часто 60-80 тис. осіб.

Сучасний негативний характер відтворення населення в регіонах України зумовлений такими демографічними особливостями: 1) скороченням кількості молоді, а відтак, зменшенням

Таблиця 1

Природний приріст (скорочення) населення країни та її суспільно-географічних районів у 1990–2014 рр., тис. осіб

Роки	Україна	Суспільно-географічні райони, області					
		Західний	Центральний	Північно-Східний	Центрально-Східний	Південний	Східний
		Волинська, Рівненська, Львівська, Тернопільська, Хмельницька, Івано-Франківська, Закарпатська, Чернівецька	Київська, м. Київ, Житомирська, Чернігівська, Вінницька, Черкаська	Сумська, Харківська, Полтавська	Кіровоградська, Дніпропетровська, Запорізька	АР Крим, м. Севастополь, Одеська, Миколаївська, Херсонська	Донецька, Луганська
1990	24,0	41,3	-5,8	-13,5	0,8	9,5	-8,3
1995	-294,6	-8,2	-68,1	-52,2	-51,7	-38,2	-76,2
2000	-365,4	-33,3	-80,7	-61,5	-62,3	-44,0	-83,6
2005	-348,6	-39,4	-79,1	-57,0	-57,4	-41,2	-74,4
2010	-197,3	-10,2	-41,8	-37,5	-36,8	-20,2	-50,7
2011	-159,0	-2,7	-33,0	-32,5	-31,1	-14,3	-45,4
2012	-139,9	0,7	-30,1	-30,5	-27,6	-10,1	-42,3
2013	-155,1	-4,2	-33,7	-31,6	-29,3	-12,6	-43,6
2014	-163,2	-5,2	-36,0	-33,7	-31,6	-9,5	-47,2
2014-1990	-6015,8	-330,8	-1380,3	-1112,6	-1051,2	-664,0	-1476,9

Джерело: складено авторами за даними [16]

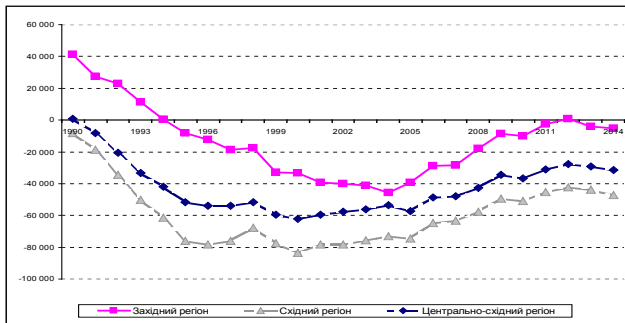


Рис. 2. Динаміка природного приросту населення України в окремих суспільно-географічних районах за 1990–2014 рр., осіб

Джерело: складено авторами на основі [16]

чисельності потенційних батьків, які вступають у фертильний вік; 2) збільшенням частки населення у старшому віці; 3) зміною вікової структури всередині когорти 15-49-річних жінок у напрямку її старіння; 4) зменшенням кількості зареєстрованих шлюбів за одночасного зростання числа розлучень; 5) збільшенням частки міського населення, для якого характерна нижча народжуваність.

Процеси демовідтворення в Західному СГР у цілому повторюють негативні загальнодержавні тенденції, проте мають не такі різкі вияви. Так, у середньому значення сумарного коефіцієнту народжуваності у західних областях є на третину вищими, ніж у східних, а частка жінок фертильного віку до загальної їхньої кількості теж на порядок вища порівняно зі східними областями. Показники загальної смертності на більш ніж 20% є вищими у регіонах Сходу. Це дозволяє стверджувати, що епіцентр депопуляції населення України демонструє чітку тенденцію до зміщення на індустріальний південний схід країни.

Отже, процес природного відтворення населення має чіткі регіональні відмінності (табл. 2). Географічною особливістю є погіршення демографічної ситуації в напрямках із Заходу на Схід та із Півдня на Північ. Така ситуація поглибилась збройним конфліктом на сході країни. На сьогодні Західний СГР наближається до нульового природного приросту, у той час як у Східному та Північно-Східному СГР ситуація все гіршає.

У розрізі областей країни відзначимо, що у Закарпатській та Рівненській областях перманентно високі рівні народжуваності сформували відповідну вікову структуру населення з відносно значною часткою осіб молодшого та середнього віку. Це зумовлює порівняно невисокі показники смертності, тому природний приріст у цих двох областях є стабільно додатним уже із середини 2010-х років. Київ як столиця та головний осередок економічного життя є найбільш міграційно привабливим регіоном країни, для нього властивий потужний притік молоді, яка часто залишається у місті на постійне місце проживання та, відповідно, істотно омолоджує вікову структуру столиці. Відповідно, при не надто високих показниках народжуваності рівень смертності у Києві невеликий, що в сумі дає позитивний природний приріст. Загалом, як зазначалось, західні області країни (крім Тернопільської) мають відносно збалансовану вікову структуру населення, що дозволяє їм уникати істотних природних втрат населення (табл. 2, рис. 3).

Стабільно низькі показники природного скорочення населення в останні роки демонструє Одеська область. З-поміж інших регіональних особливостей варто передусім виділити найбільш демографічно депресивні Чернігівську та Сумську області, в яких істотно деформована вікова структура вже тривалий час зумовлює природне скорочення населення на рівні -8–-10%. Поглиблена демографічна криза на Донбасі ускладнюється неповнотою та нечіткістю отримуваних із цих областей даних, що необхідні для адекватної демографічної оцінки.

Зауважимо про негативну динаміку показника природного приросту у центральних, серцевинних областях України: Полтавській, Черкаській та Кіровоградській. Дуже низькі показники народжуваності та високі показники смертності вказують на вкрай складну демографічну ситуацію у цих регіонах. Тому для запобігання повторенню ситуації, аналогічної зі східнополіськими областями (Чернігівська, Сумська), варто вживати невідкладних заходів регіональної демографічної політики в Центральній Україні.

Іншим потужним викликом демографічній безпеці країни є теперішні події на сході та

Таблиця 2

Природний та міграційний приріст у регіонах України у 2014 р.

	Коефіцієнт народжуваності, ‰	Коефіцієнт смертності, ‰	Коефіцієнт природного приросту, ‰	Коефіцієнт міграційного приросту на 10 000 осіб
Україна	10,8	14,7	-3,9	5,3
Західний СГР	12,7	13,2	-0,5	3,7
Центральний СГР	11,3	14,9	-3,7	25,9
Північно-Східний СГР	9,9	16,2	-6,3	16,8
Центрально-Східний СГР	10,9	16,1	-5,2	-2,1
Південний СГР	11,9	14,6	-2,6	9,6
Східний СГР	7,2	14,4	-7,2	-28,7

Джерело: складено авторами на основі [16]



Рис. 3. Природний приріст населення в регіонах України (2014 р.)

Джерело: складено авторами на основі [16]

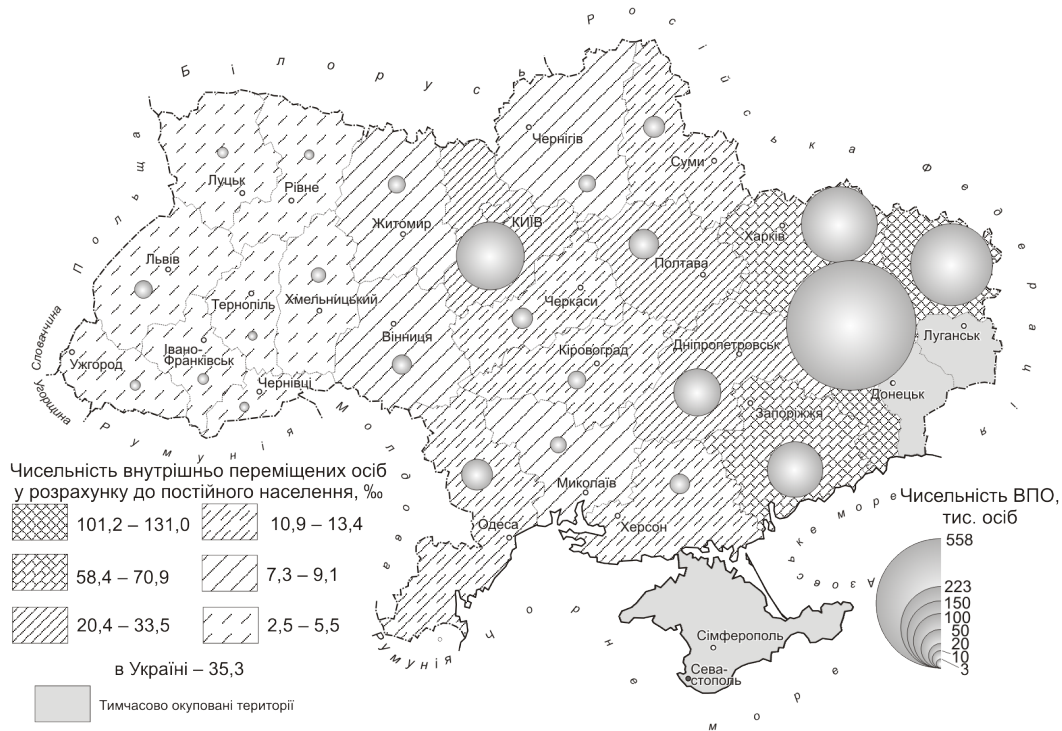


Рис. 4. Обсяг вимушеної міграції в регіонах України

Джерело: складено авторами на основі [3; 17]



Рис. 5. Загальний міграційний приріст населення в регіонах України (2014 р.)
 Джерело: складено авторами на основі [16]



Рис. 6. Загальний приріст (скорочення) населення в регіонах України (2005–2015 рр.)
 Джерело: складено авторами на основі [16]

півдні країни. Значні обсяги **внутрішньо переміщених осіб** (уже більше 1,5 млн.) [17], викликані анексією Криму та військовим конфліктом на Донбасі, мають суттєвий деструктивний вплив на розвиток соціально-демографічного потенціалу не тільки цих регіонів, а й усєї країни. Достатньо значним є і східний вектор вимушеної міграції – шукачів притулку, що перебувають на обліку у Федеральній міграційній службі Росії, станом на 01.10.15 р. було 327,0 тис. осіб [18].

Сучасний **міграційний приріст** (скорочення) чисельності населення сформований передусім внутрішнім переселенням. Не акцентуючи увагу на всіх особливостях цього процесу, зазначимо, що найбільше навантаження відчувають у першу чергу контрольовані українською владою частини Донецької та Луганської областей, м. Київ та Київська область, Харківська, Дніпропетровська та Запорізька області (рис. 4).

Загалом, на контрольовану українською владою територію з АР Крим та зони військового конфлікту переміщено близько 3,5% населення України. У розрахунку на 1 000 осіб постійного населення частка переміщених у структурі постійного населення регіонів зменшується у напрямку віддаленості від зони конфлікту на сході. Виокремлюються тільки столиця та Київська область, де частка ВПО становить 3,4%.

Аналізуючи річний зріз усіх фіксованих на теренах країни міграційних процесів, відзначимо такі їхні особливості у 2014 р. (рис. 5).

Надзвичайно високий міграційний прирітк відчували столиця та Київська область. Населення цих адміністративно-територіальних одиниць зросло на 5,0–6,4%. Значний приплив мігрантів зафіксовано у Харківській, Одеській (вимушені переселенці осідали значною мірою у великих індустріальних, здебільшого російськомовних містах) та Чернівецькій областях (через малу чисельність населення внутрішня міграція доволі суттєво відобразилася на відносних показниках приросту).

В інших регіонах переселення ВПО відбулось не так інтенсивно – аж у 11 областях міграційний приріст був від’ємним (табл. 2, рис. 5). Даються взнаки інші фактори міграції, передусім економічні.

Поряд із цим актуальною проблемою продовжує залишатись зовнішня трудова міграція населення. Оперуючи науково обґрунтованими результатами, можна стверджувати, що одночасно за кордоном можуть перебувати до 1,5 млн. українських громадян (дані вибіркового обстеження з питань трудових міграцій 2008 р. [2, с. 110]).

Для оцінювання сучасних трендів динаміки загальної чисельності населення розраховано **загальний приріст** (скорочення) чисельності населення (табл. 3, рис. 6). Для виявлення сучасних тенденцій цього показника розглянуто його зміну за останні 10 років.

Відносно демографічною стабільністю відзначається Західний СГР, чисельність якого за аналізований період зменшилась лише на 15,9 тис. осіб (0,1% від чисельності населення цього регіону у 2005 р.). Меншим від середньоукраїнського показника є відносне скорочення населення Південного СГР – -3,2%, або 154,8 тис. осіб. Відносно низьким є скорочення населення Центрального СГР, однак абсолютні дані в масштабі цього мезорегіону є значними.

За цей період населення зросло тільки у трьох адміністративно-територіальних одиницях країни – м. Київ (8,3%), Закарпатській (0,9%) та Рівненській (0,1%) областях. Відносно незначне скорочення властиве іншим західним областям, Київській та Одеській областям.

Окрім уже традиційно депресивних Чернігівської та Сумської областей, демографічно вихолощеного та кризового Донбасу, звертають на себе увагу значні обсяги скорочення населення в Центральній Україні: Кіровоградська, Черкаська, Полтавська, Житомирська, Вінницька, Хмельницька області за 10 років втратили від 6 до 8% свого населення.

Висновки. Демографічна криза в країні поглиблена сучасними негативними міграційними тенденціями. На тлі високого рівня зовнішньої трудової міграції масштабним викликом постає внутрішнє вимушене переміщення населення. Мезорегіональний зріз демографічної динаміки показав такі головні кількісні індикатори демографічної ситуації.

1. Сповільнення темпів скорочення населення країни при збереженні достатньо значних

Таблиця 3

Загальний приріст (скорочення) чисельності населення регіонів України та її суспільно-географічних районів у 2005–2015 рр., тис. осіб

	2005 рік	2015 рік	Зростання (скорочення), тис. ос.	Зростання (скорочення), населення СГР у 2015 р. у % до 2005 р.
Україна	44821,1	43015,7	-1805,4	-4,0
Західний СГР	10767,9	10752	-15,9	-0,1
Центральний СГР	10055,5	9791,3	-264,2	-2,6
Північно-Східний СГР	5664,8	5303,7	-361,1	-6,4
Центрально-Східний СГР	6437,3	6023,1	-414,2	-6,4
Південний СГР	4783,4	4628,6	-154,8	-3,2
Східний СГР	7112,2	6517	-595,2	-8,4

Джерело: складено авторами на основі [16]

обсягів цього скорочення (близько 140–160 тис. осіб щорічно).

2. Зміщення епіцентру депопуляції населення на схід країни при збереженні негативних тенденцій у Північно-Східному СГР та загрози виникнення демографічно депресивного анклаву в Центральній Україні (Кіровоградська область).

3. Стабілізація чисельності населення Західного СГР із повільною тенденцією до незначного збільшення абсолютного показника скорочення населення внаслідок вступу в шлюбний вік відносно малої кількості народжених у кризових 1990-х роках («демографічна хвиля»).

4. Збільшення темпів зростання чисельності населення столиці та Київської області, що індуковано в основному внутрішньою вимушеною міграцією, частково сприятливою віковою структурою населення та тенденціями субурбанізації в області.

5. Поглиблення демографічної кризи на Донбасі, що ускладнено неповнотою та недостовірністю отримуваної інформації.

Із метою поліпшення демографічної ситуації в Україні та її регіонах слід перейти до вироблення конкретних цілей і заходів політики з підвищення народжуваності та скорочення смертності населення. Ціллю регіональної демографічної політики є регулювання можливостей демовідтворення мешканців території, ефективне використання потенціалу внутрішньо переміщених осіб, стабілізація на цій основі чисельності і формування передумов для наступного демографічного зростання.

БІБЛІОГРАФІЧНИЙ СПИСОК:

1. Населення України: демографічні складові людського розвитку / За ред. О.М. Гладуна. – Умань : Вид. Сочинський, 2015. – 180 с.
2. Населення України. Трудова еміграція в Україні : [монографія] / Редкол.: акад. НАНУ Е.М. Лібанова (відп. ред.), к.е.н. О.В. Позняк (відп. секр.), д. держ. упр. О.А. Малиновська. – К. : Ін-т демографії та соціальних досліджень ім. М.В. Птухи НАНУ, 2010. – 233 с.
3. Населення України. Імперативи демографічного старіння : [монографія] / НАНУ. Інститут демографії та соціальних досліджень ім. М.В. Птухи. Фонд ООН у галузі народонаселення. – К. : АДЕФ-Україна, 2014. – 288 с.
4. Прибыткова І.М. Демографічна ситуація в Україні в дзеркалі Всеукраїнського перепису населення 2001 р. / І. Прибыткова // Соціологія: теорія, методи, маркетинг. – 2002. – № 3. – С. 133–142.
5. Прибыткова І.М. Демографическое развитие Украины в условиях глобализации и неопределенности ее геополитического выбора / И.М. Прибыткова // Демографическое развитие: вызовы глобализации (Седьмые Валентеевские чтения) : материалы Международной конференции (Москва, 15–17 ноября 2012 г.) ; под ред. В.А. Ионцева [и др.]. – М. : МАКС Пресс, 2012. – 696 с.
6. Кустовська О.В. Демографічний розвиток регіону (статистичний аналіз і моделювання) / О.В. Кустовська. – Тернопіль : Економічна думка, 2008. – 326 с.
7. Інтеграція мігрантів у приймаючий соціум: соціокультурологічні аспекти модернізаційного розвитку регіону / Редкол.: д.е.н., проф. У.Я. Садова, к.е.н. Н.І. Андрусишин, к.е.н. О.Т. Риндзак, к.е.н. В.Я. Бідак ; НАНУ. ДУ «Інститут регіональних досліджень імені М.І. Долішнього НАН України». – Львів, 2015. – 48 с.
8. Карпатський регіон: актуальні проблеми та перспективи розвитку : [монографія] : у 8 т. / Наук. ред. В.С. Кравців. – Львів, 2013. – Т. 2. Соціально-демографічний потенціал ; відп. ред. У.Я. Садова. – 454 с.
9. Соціально-економічні проблеми сучасного періоду України. Міграційні процеси в умовах поліетнічного середовища регіону // Зб. наук. праць НАН України. Ін-т регіональних досліджень ; редкол.: В.С. Кравців (відп. ред.). – Львів : ІРД НАН України, 2009. – Вип. 6(80). – 544 с.
10. Соціально-економічні проблеми сучасного періоду України. Політика демографічного розвитку : сучасний стан та її перспективи у західному регіоні України // Зб. наук. праць НАН України. Ін-т регіональних досліджень ; редкол. : відп. ред. акад. М.І. Долішній. – Львів, 2005. – Вип. 5(55). – 676 с.
11. Соціально-економічні проблеми сучасного періоду України. Територіальні міграційні системи: теорія і практика // Зб. наук. праць НАН України. Ін-т регіональних досліджень ; редкол.: В.С. Кравців (відп. ред.). – Львів, 2013. – Вип. 2(101). – 540 с.
12. Паньків Н.М. Демогеографічний розвиток гірських районів Українських Карпат : автореф. дис. ... канд. геогр. Наук : спец. 11.00.02 «Економічна та соціальна географія» / Н.М. Паньків. – Львів, 2002. – 19 с.
13. Прицюк Н.І. Демогеографічна ситуація українсько-польського пограниччя : автореф. дис. ... канд. геогр. Наук : спец. 11.00.02 «Економічна та соціальна географія» / Н.І. Прицюк. – Львів, 2005. – 20 с.
14. Міграційний профіль України 2010–2014 роки / Державна міграційна служба України. – Київ, 2015. – 79 с.
15. Шаблій О.І. Основи загальної суспільної географії : [підручник] / О.І. Шаблій. – Львів : ЛНУ імені Івана Франка, 2003. – 444 с.
16. Офіційний сайт Державного комітету статистики України [Електронний ресурс]. – Режим доступу : <http://www.ukrstat.gov.ua>.
17. Карта переселенців із окупованих територій України [Електронний ресурс]. – Режим доступу : <http://www.ukrstat.gov.ua/http://ukraineunderattack.org/38609-karta-pereselentsiv-z-okupovanyh-terytorij-ukrayiny.html>.
18. Офіційний сайт Федеральної міграційної служби Росії [Електронний ресурс]. – Режим доступу : <http://www.fms.gov.ru/folder/1>.